

（14）教育・保育の環境の充実など子育ての環境や支援についての意見

最後に、教育・保育の環境の充実など子育ての環境や支援についてご意見がございましたら、ご自由にお書きください。

子育ての環境や支援についてのご意見として、1,103件の回答が寄せられた。なお、1人で2つ以上の内容を記入している場合もあるため、件数は延べ件数となる。

教育・保育サービス	440
待機児童の解消・保育所への入園のしやすさ	226
一時預かりの充実・利便性の向上	64
保育所の充実・質の向上	59
幼稚園・預かり保育の充実	43
病児・病後児保育の充実・利便性の向上	34
保育ママの充実	7
認定こども園の充実・拡大	5
夜間、延長保育の充実・利便性の向上	1
訪問型・自宅で子どもの面倒をみるサービス	1
相談窓口について	26
相談窓口の充実・質の向上	19
子育てのアドバイスが受けられる存在・訪問など	7
交流・遊び場について	207
公園・広場・施設の充実	77
児童館の充実	57
ふれあい広場の充実・開催場所・開催回数、地域センター・子ども広場への要望	41
子ども家庭支援センターの充実	20
保護者同士や子どもの交流の機会・場の提供	12
情報提供の充実	62
情報提供の充実	62
学校・放課後の過ごし方について	37
学童保育の充実	30
学校の充実	7
その他支援	331
経済的支援	31
未就学児のためのクラブ・講座・イベントの充実	19
職場の理解・企業の子育て支援の充実	16
公共交通の充実	16
仕事と子育ての両立支援	9
安心・安全な地域づくり	5
ひとり親家庭への支援	5

地域や社会の支援・見守り	4
産前・産後のサポート	3
保護者に対する精神的なサポート	3
習い事の情報・補助	3
障がい児・発達障がいへの支援・サポート	3
再就職支援	3
父親の子育て参加の促進・講座の充実	2
家事・育児・送迎等のサポート	1
その他	145
子育て支援施策全般	63

(7) 子育てをする上で周囲に望むサポート

問13 子育て（教育を含む）をする上で、周囲からどのようなサポートがあればよいとお考え
 でしょうか。ご自由にお書きください。

子育て（教育を含む）をする上で周囲に望むサポートとして、556件の回答が寄せられた。なお、1
 人で2つ以上の内容を記入している場合もあるため、件数は延べ件数となる。

教育・保育サービス	150
一時預かりの充実・利便性の向上	98
病児・病後児保育の充実・利便性の向上	41
自宅で子どもの面倒をみるサービス	8
待機児童の解消・保育所への入園のしやすさ	2
夜間、延長保育の充実・利便性の向上	1
相談窓口	54
相談窓口	38
子育てのアドバイスが受けられる・話を聞いてくれる存在・訪問など	15
スクールカウンセラーの充実・拡充	1
交流・遊び場	63
公園・広場・施設の充実	35
児童館の充実	14
保護者同士や子どもの交流の機会・場の提供	11
ふれあい広場の充実・開催場所・開催回数、地域センターへの要望	3
情報提供の充実	14
情報提供の充実	13
地域の子育て情報などを教えてくれる存在	1
学校・放課後	64
学童保育の充実・高学年の受入れ	31
学校の充実について	17
放課後子ども教室	9
放課後の居場所	5
学校での保護者の役割等	2
その他支援	194
地域や社会の支援・見守り	41
安心・安全な地域づくり	22
学習支援	19
経済的支援	17
職場の理解・子育て支援の充実	10
習い事の情報・補助	9
家事・育児・送迎等のサポート	8

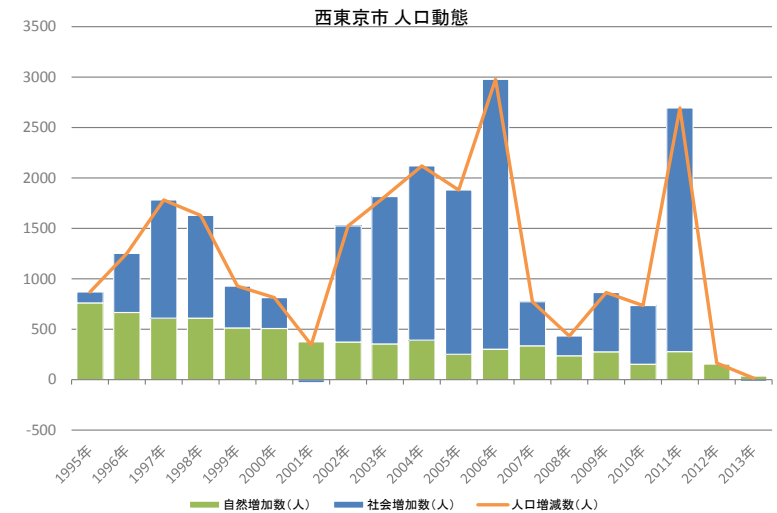
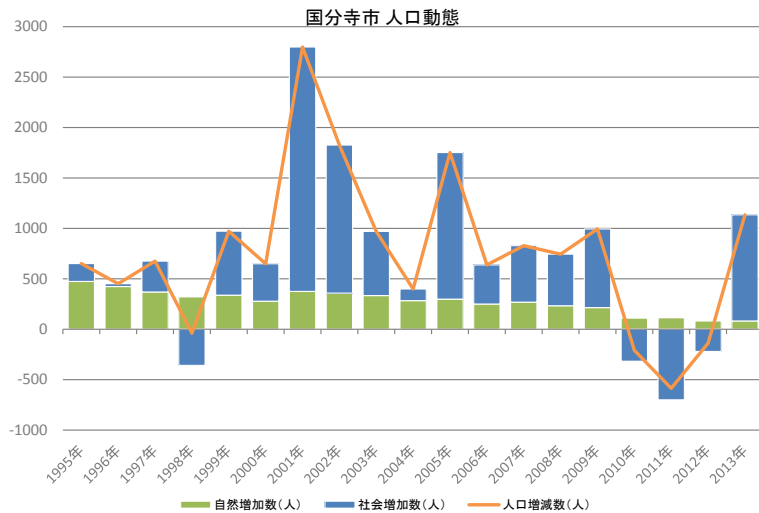
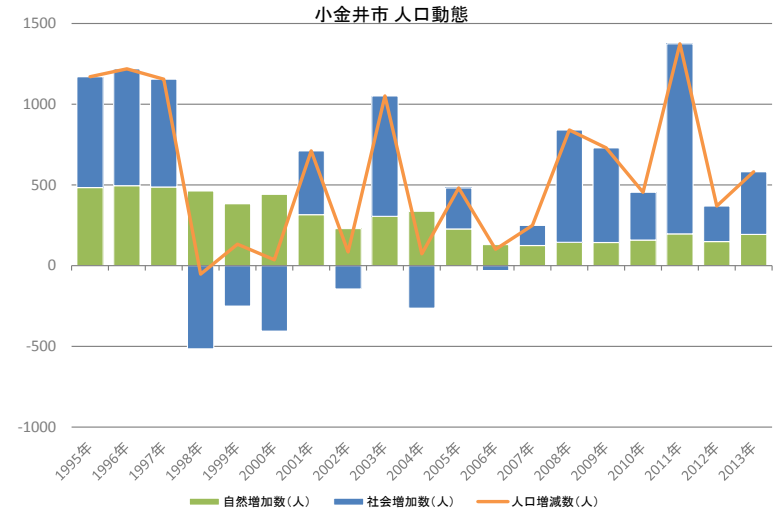
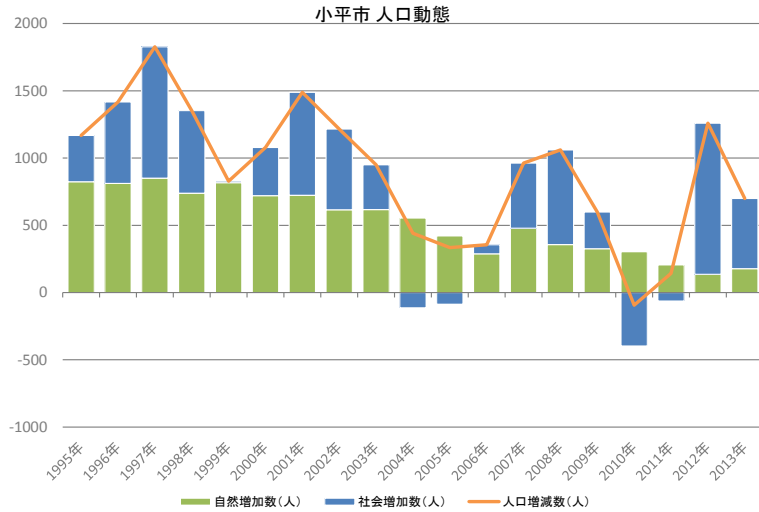
第2章 調査結果の詳細（就学児童 1年生～6年生）

障がい児・発達障がいへの支援・サポート	7
クラブ活動・講座・イベントの充実	4
ひとり親家庭への支援	2
父親の子育て参加の促進・講座の充実	1
交通手段の充実	1
その他	53
支援は必要ない	17

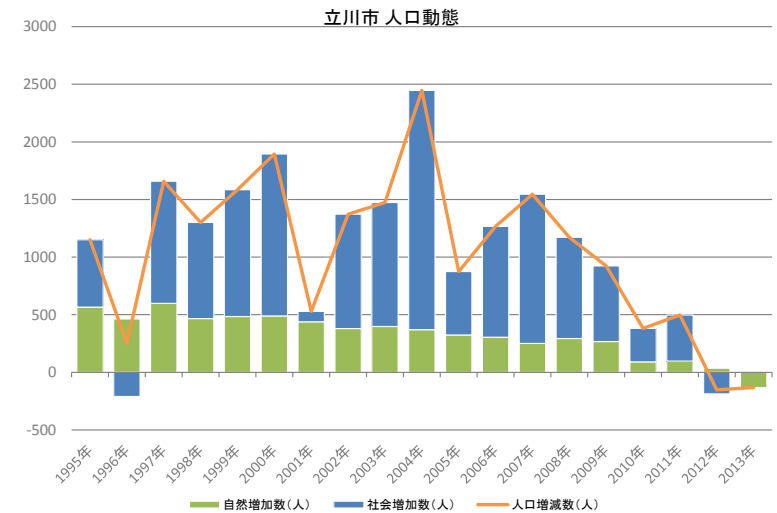
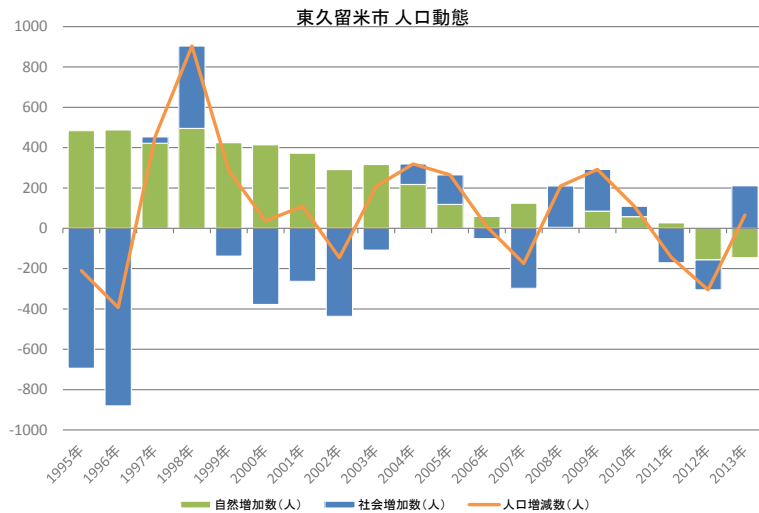
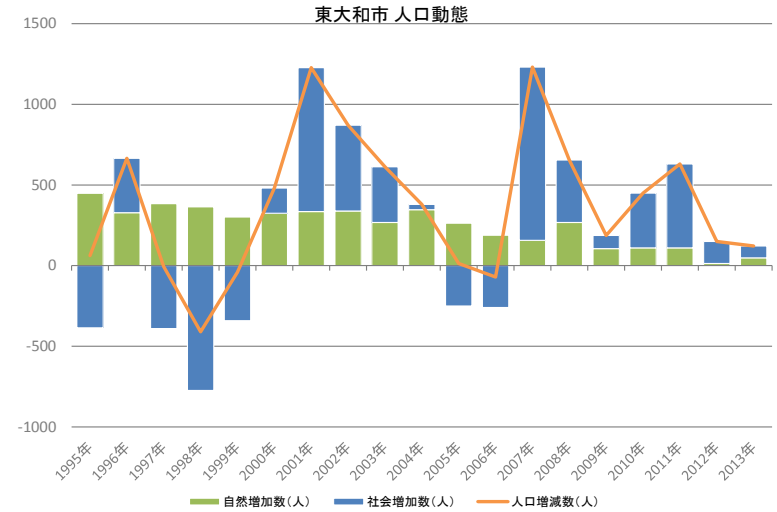
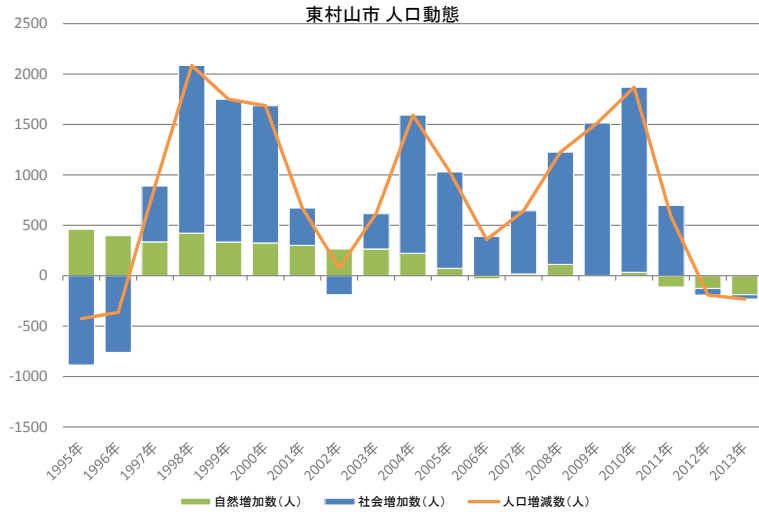
データからみる小平市 ～長期時系列で近隣市と比較する～

多摩信用金庫
価値創造事業部

人口動態①

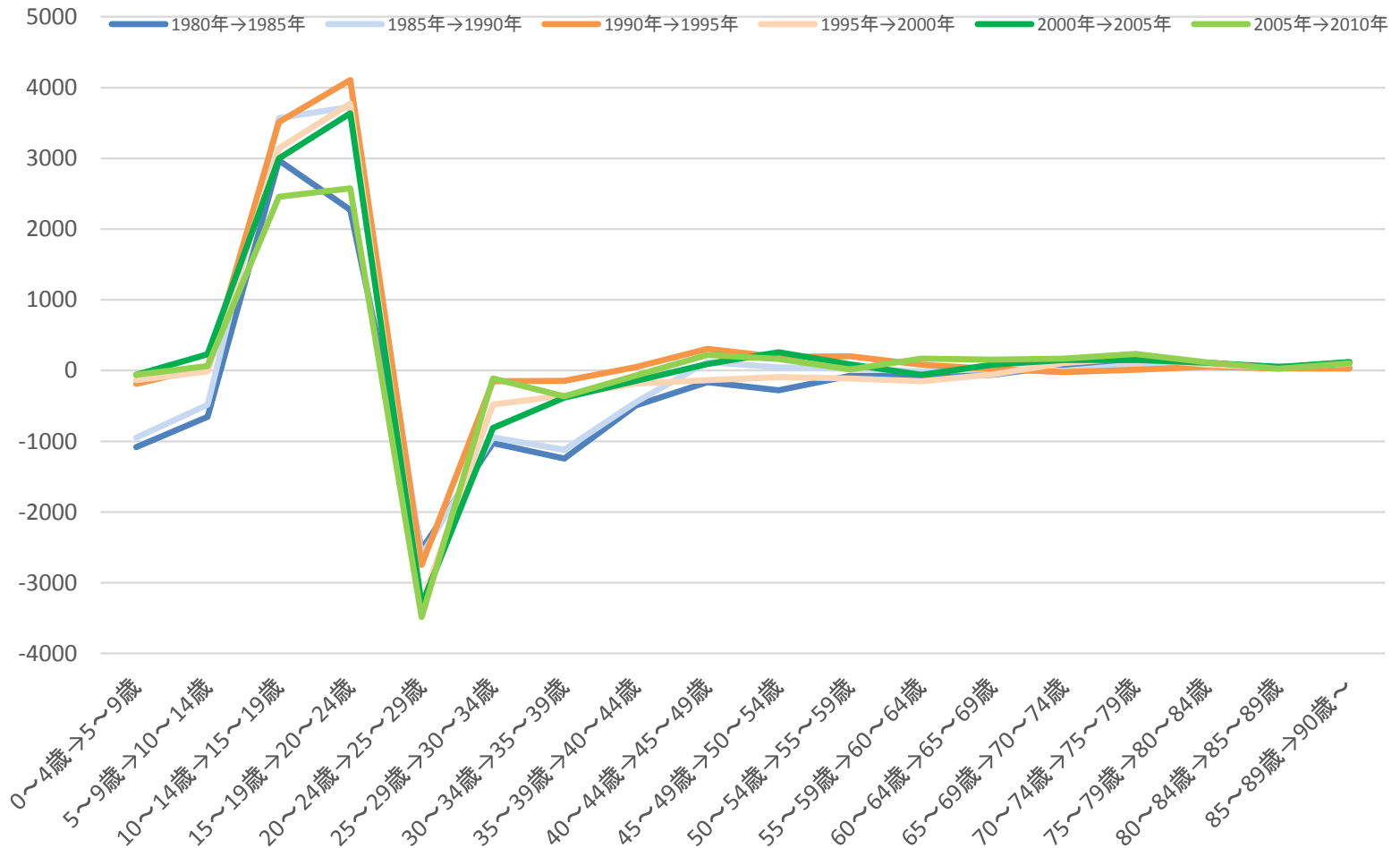


人口動態①



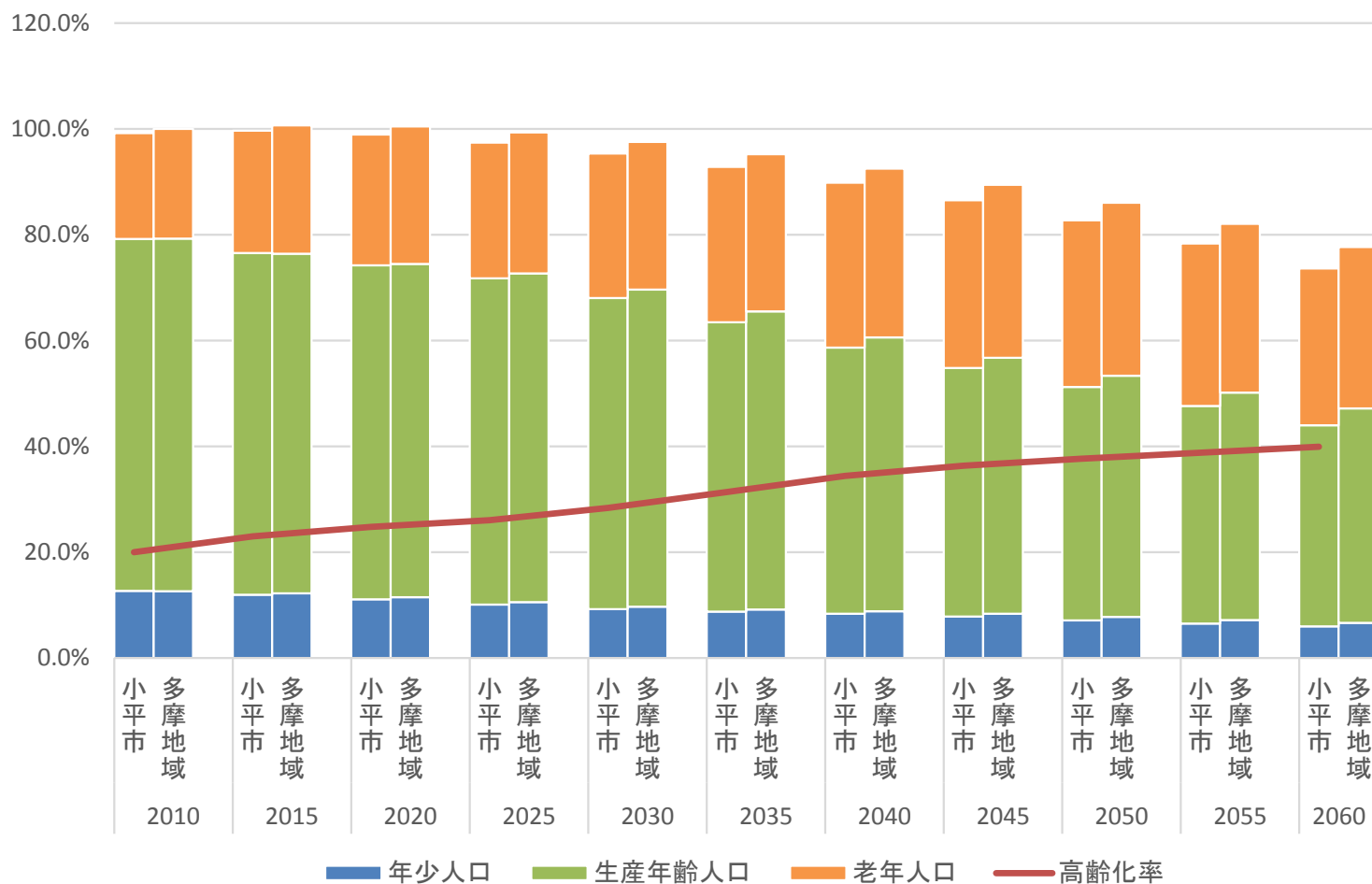
人口動態②

小平市 年齢階級別移動数



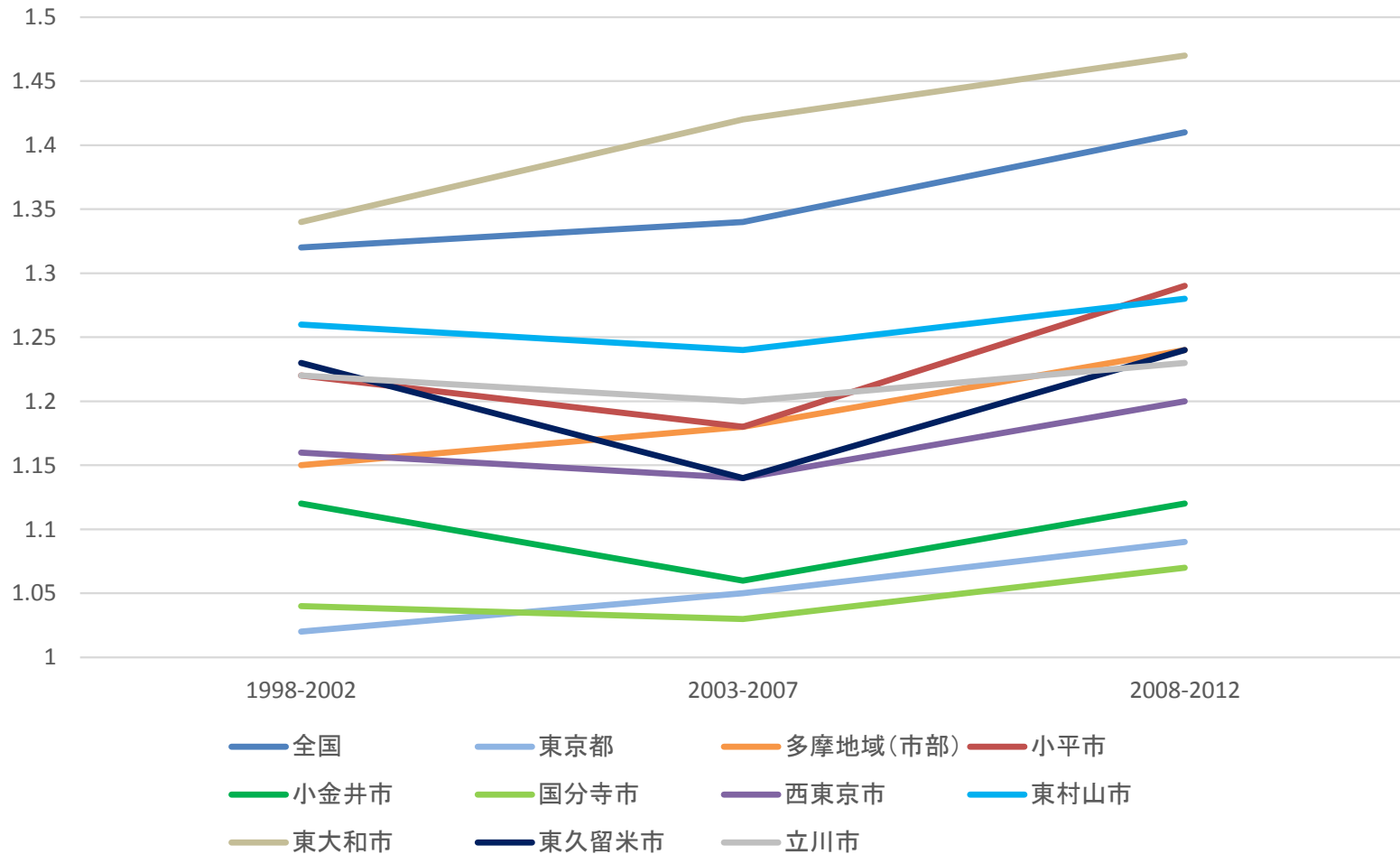
将来の人口

小平市 将来人口推計



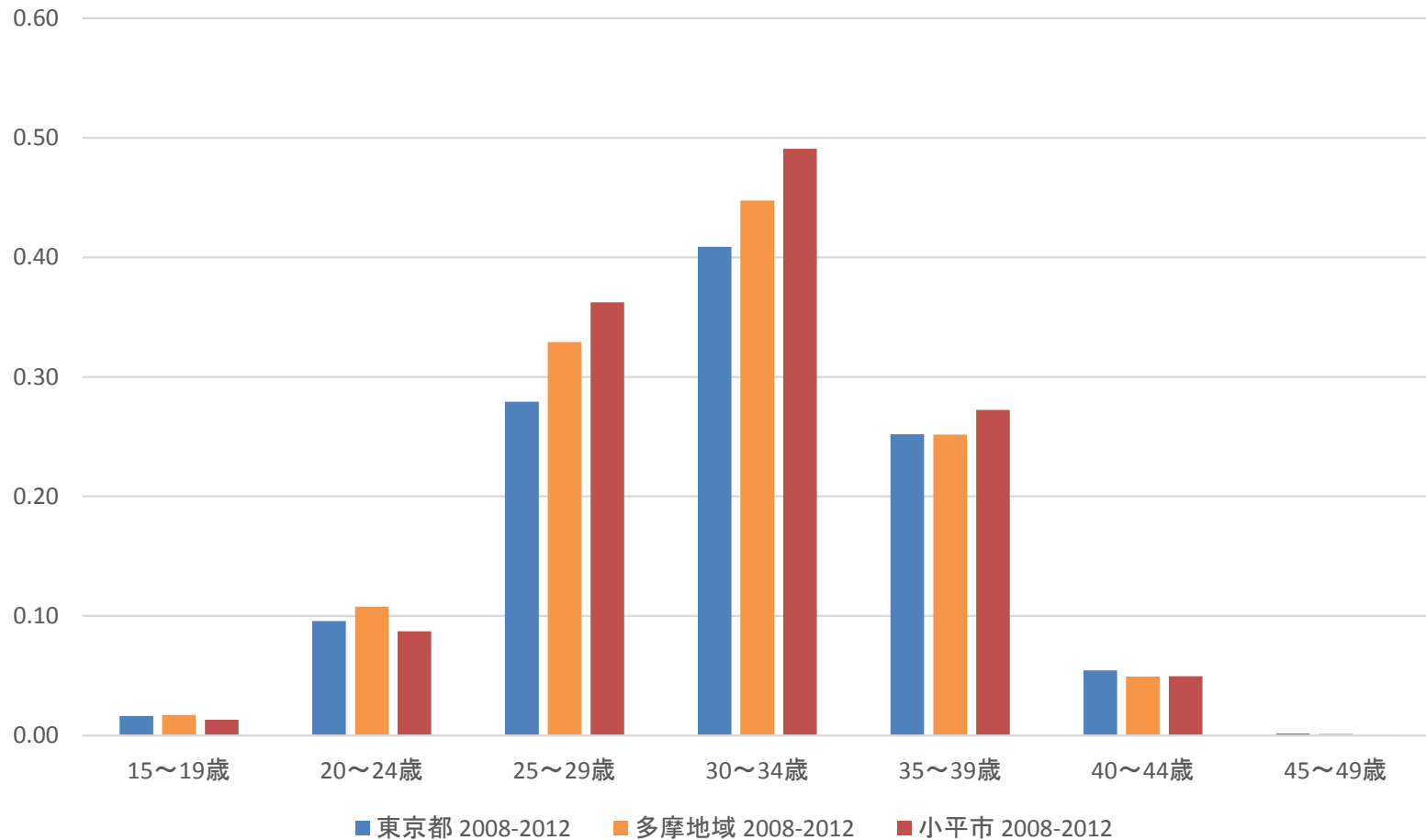
合計特殊出生率の動向

合計特殊出生率



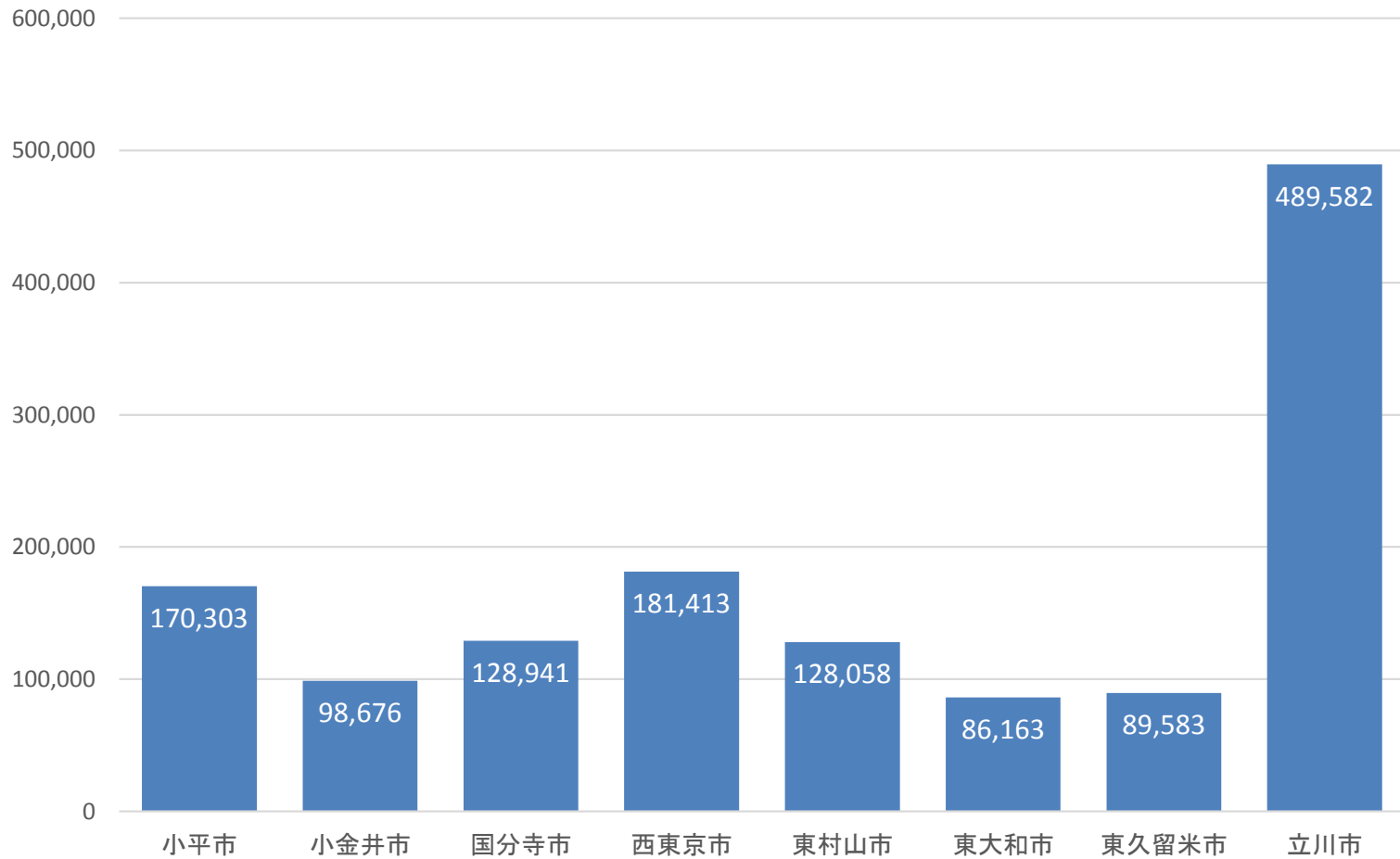
年齢階級別出生率

母の年齢階級別出生率



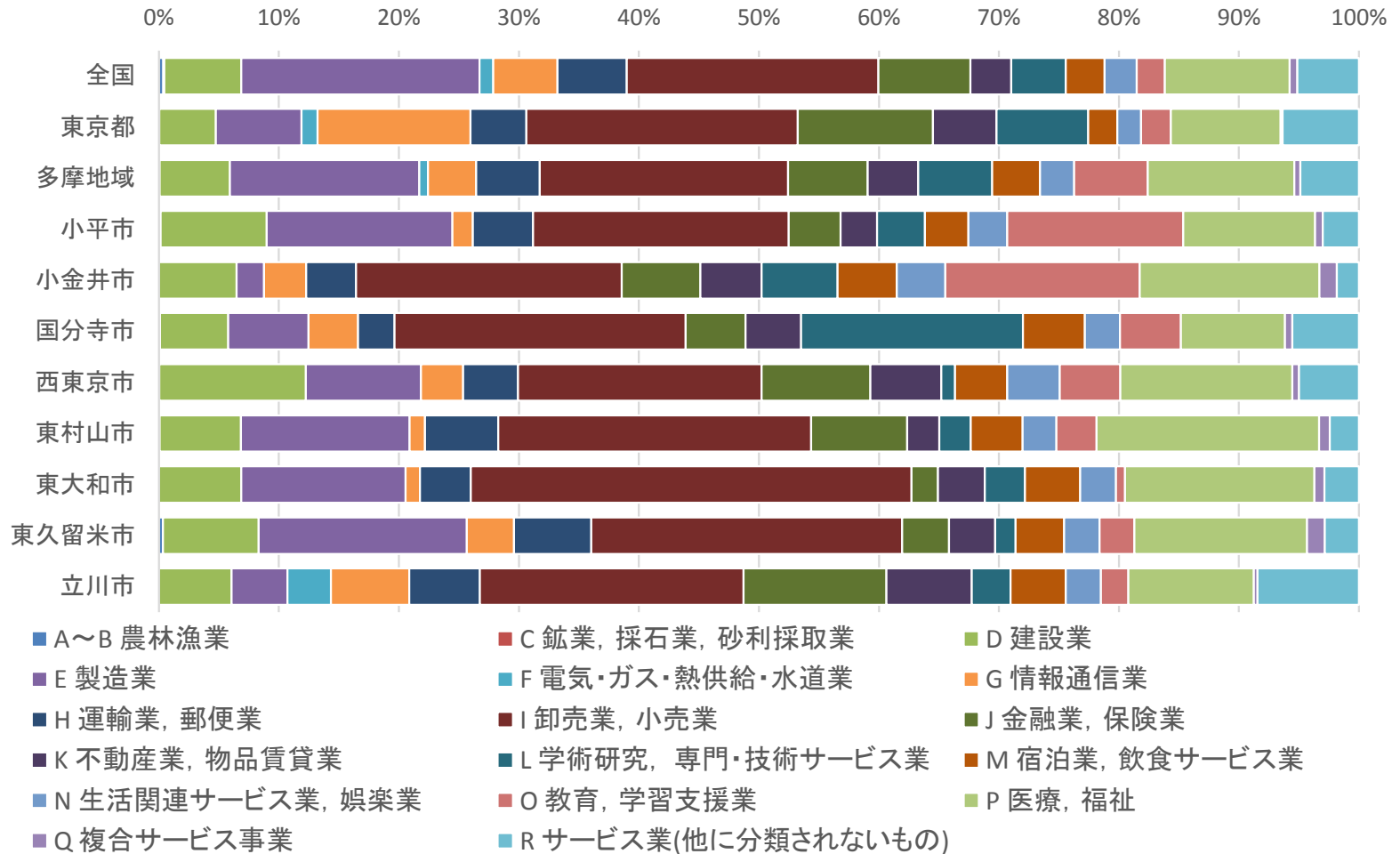
産業の特徴

全産業付加価値額計(百万円)



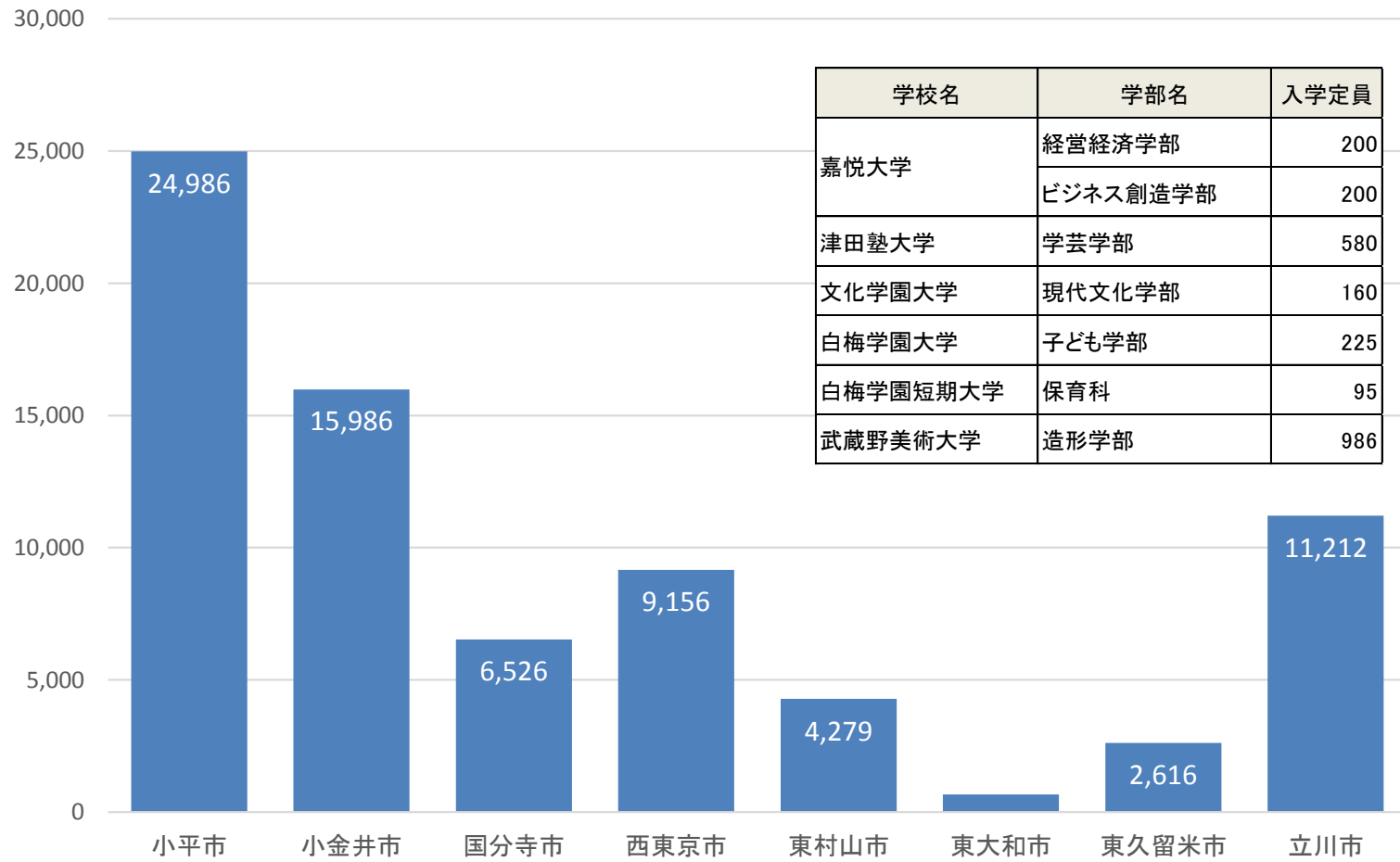
産業の特徴

付加価値額構成比



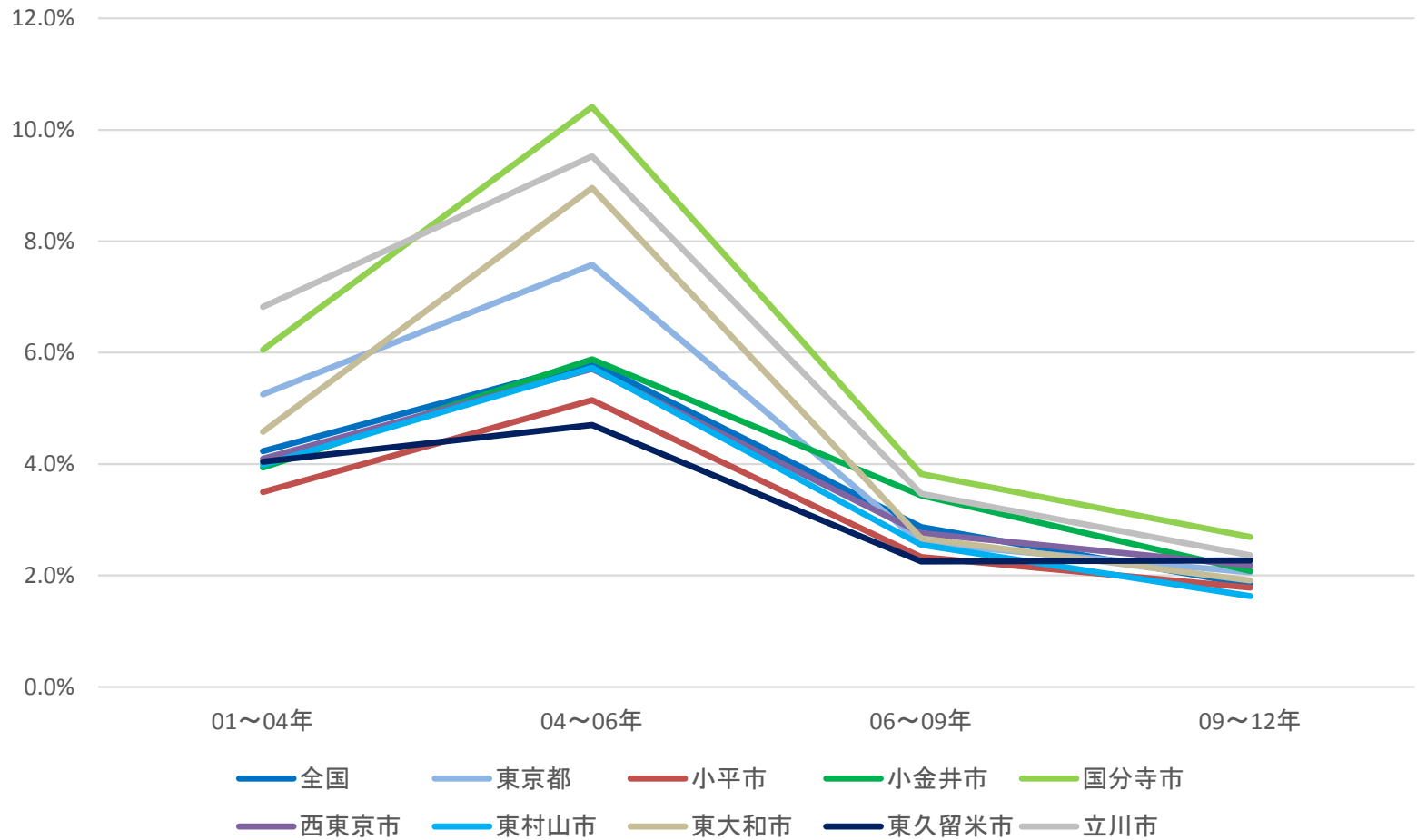
産業の特徴

教育、学習支援業付加価値額(百万円)



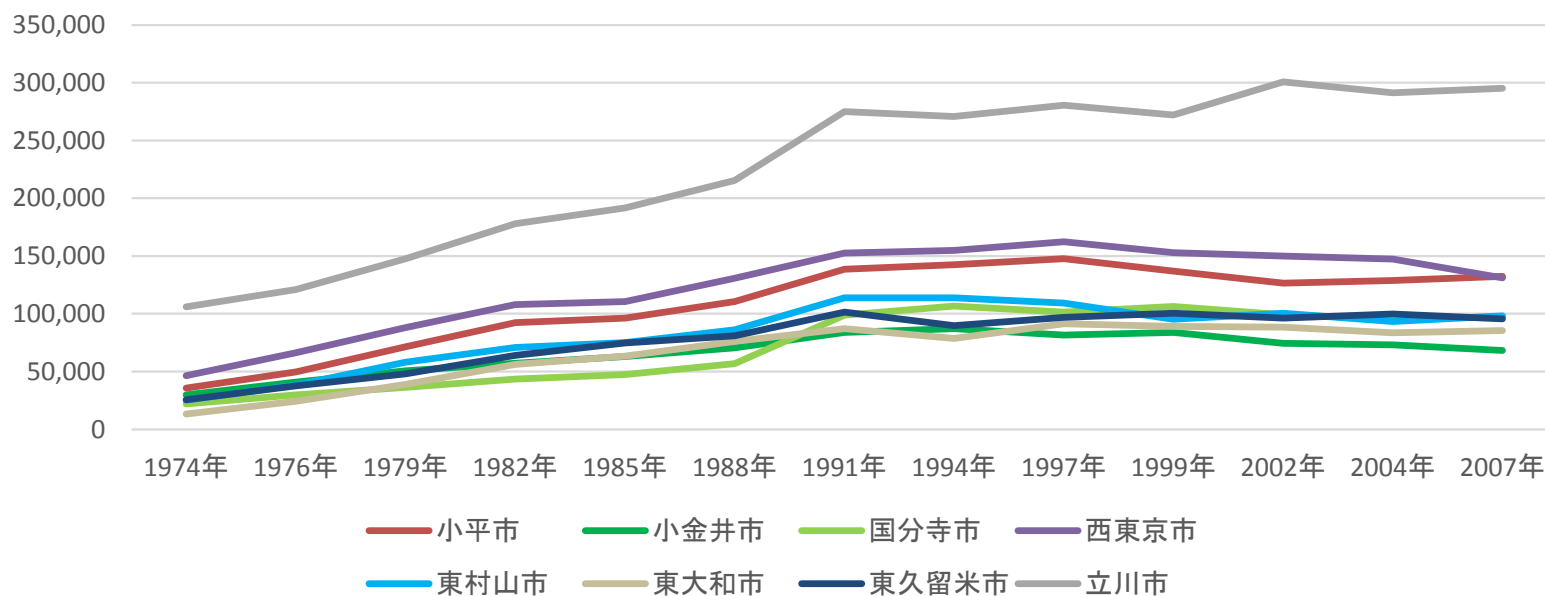
創業の動向

創業比率



小売業の動向

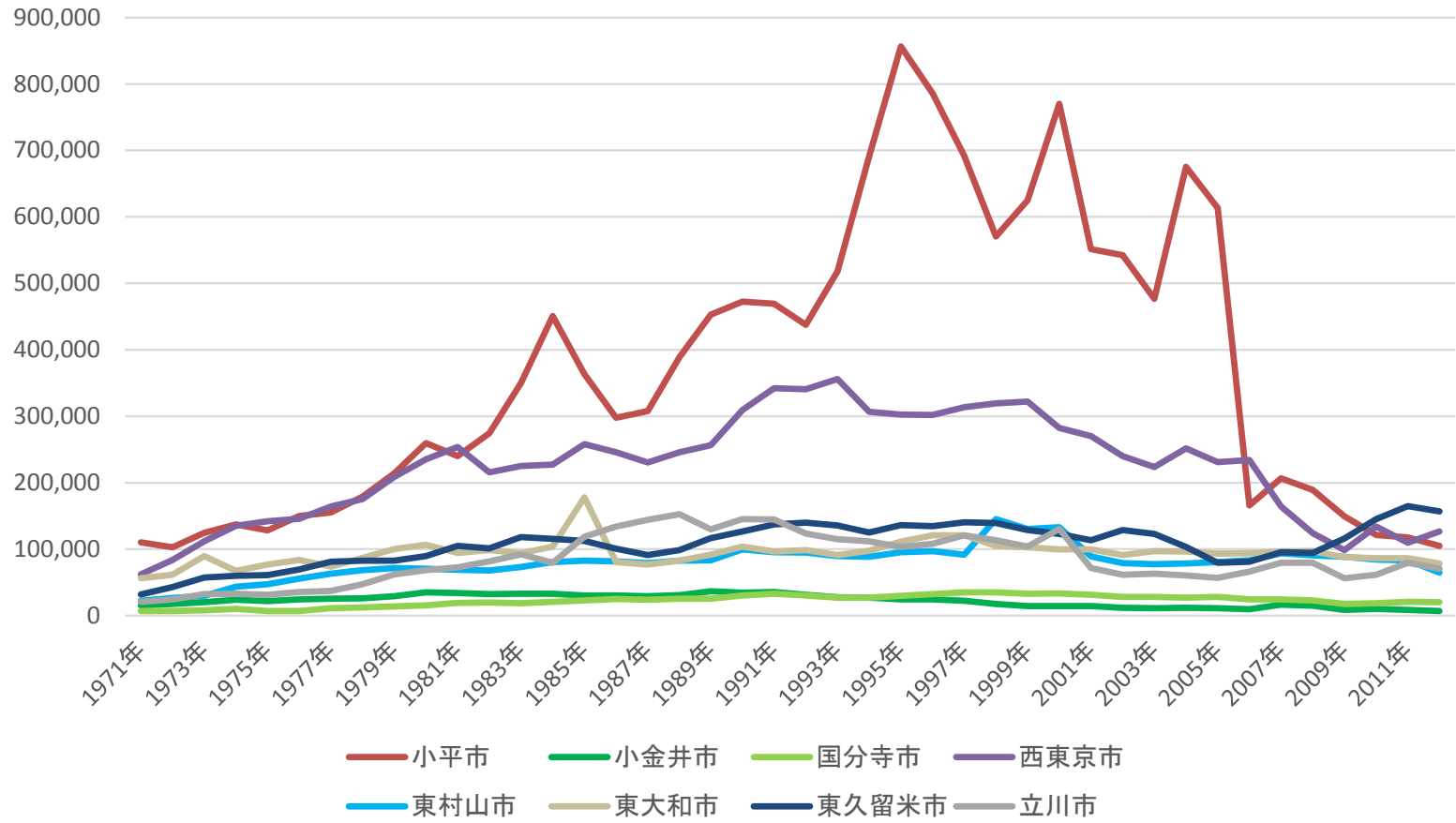
小売業年間商品販売額(百万円)



	小売業年間商品販売額(百万円)														2007年 売り場面積 当たり 小売業商品 販売額 (千円)	2007年 商業人口支 配率 (多摩地域 を1とする)
	1974年	1976年	1979年	1982年	1985年	1988年	1991年	1994年	1997年	1999年	2002年	2004年	2007年			
23区	4,866,325	6,244,227	7,898,389	9,845,139	10,312,502	11,953,304	14,784,983	13,574,932	13,769,736	13,399,179	12,784,650	12,864,632	13,323,804	1,692	160%	
多摩地域	964,495	1,377,360	1,853,771	2,384,149	2,621,790	3,135,679	4,005,605	3,914,339	4,112,998	3,978,613	3,935,907	3,900,633	3,955,102	1,052	100%	
小平市	35,543	49,801	71,501	92,275	96,322	110,457	138,556	142,530	147,735	136,901	126,561	128,752	132,419	1,277	76%	
小金井市	29,935	40,965	50,821	57,030	62,940	70,686	83,804	86,974	81,732	83,999	74,586	73,288	68,161	935	62%	
国分寺市	22,092	29,901	36,253	43,563	47,364	56,695	98,962	106,777	101,503	106,236	99,299	95,634	97,550	1,094	87%	
西東京市	46,310	66,356	88,221	107,806	110,635	130,870	152,568	154,863	162,288	152,897	149,932	147,512	131,064	965	72%	
東村山市	25,322	38,423	58,087	70,912	75,092	86,182	113,924	113,871	109,125	95,142	100,635	93,439	98,109	1,218	69%	
東大和市	13,363	24,349	38,984	56,064	63,238	76,105	87,042	78,750	91,491	88,922	88,539	83,650	85,644	983	111%	
東久留米市	25,510	37,754	48,087	64,024	74,760	80,944	101,564	89,676	97,046	100,393	96,124	99,882	95,587	1,109	88%	
立川市	105,997	120,883	147,823	177,929	191,705	215,504	274,935	270,837	280,495	272,205	300,577	291,314	295,174	1,081	176%	

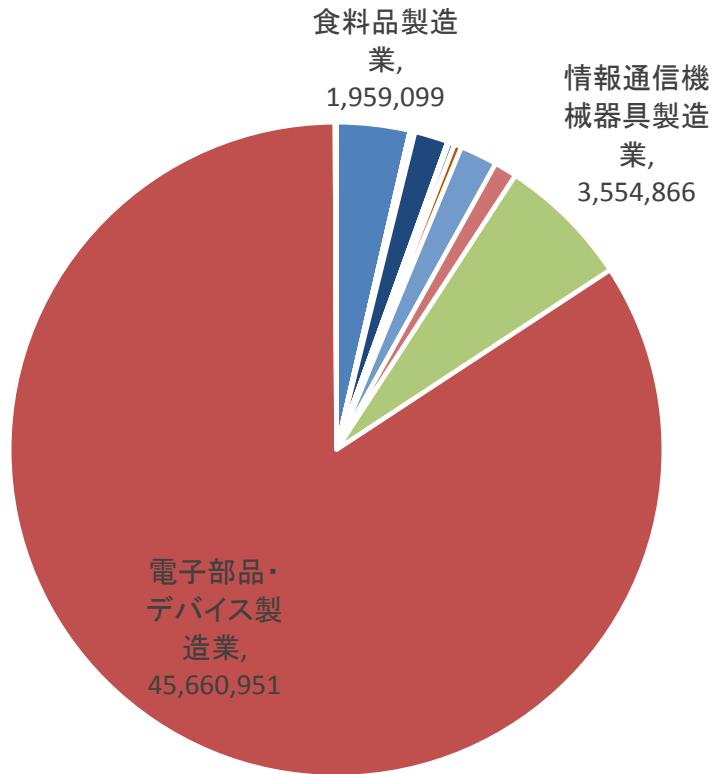
製造業の動向

製造品出荷額等
(百万円)

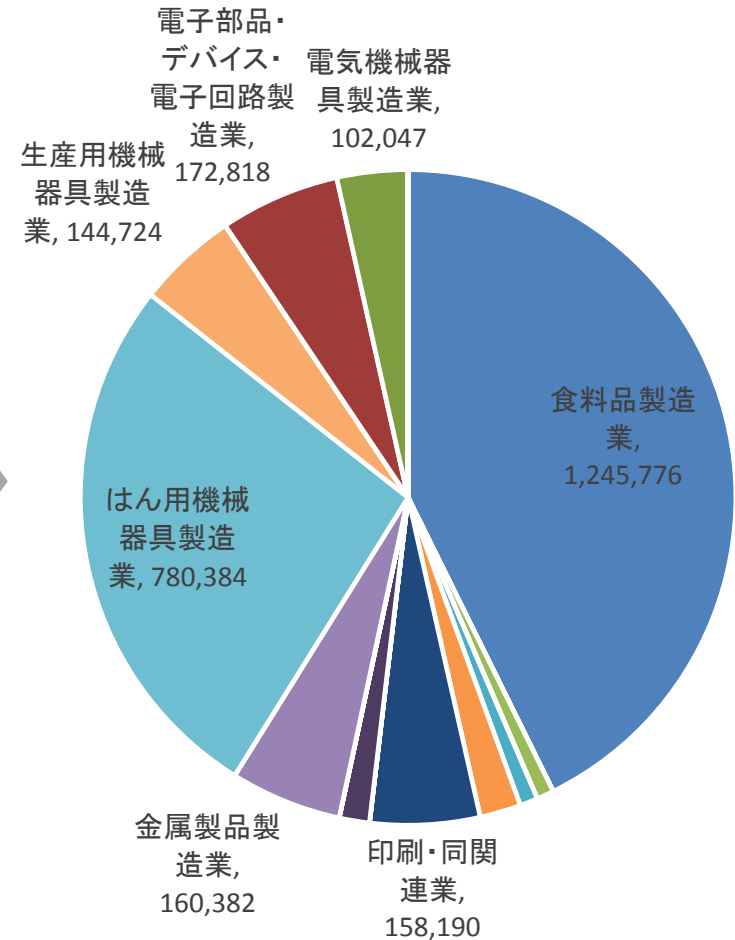


製造業の動向

2005年 製造品出荷額等(千円)

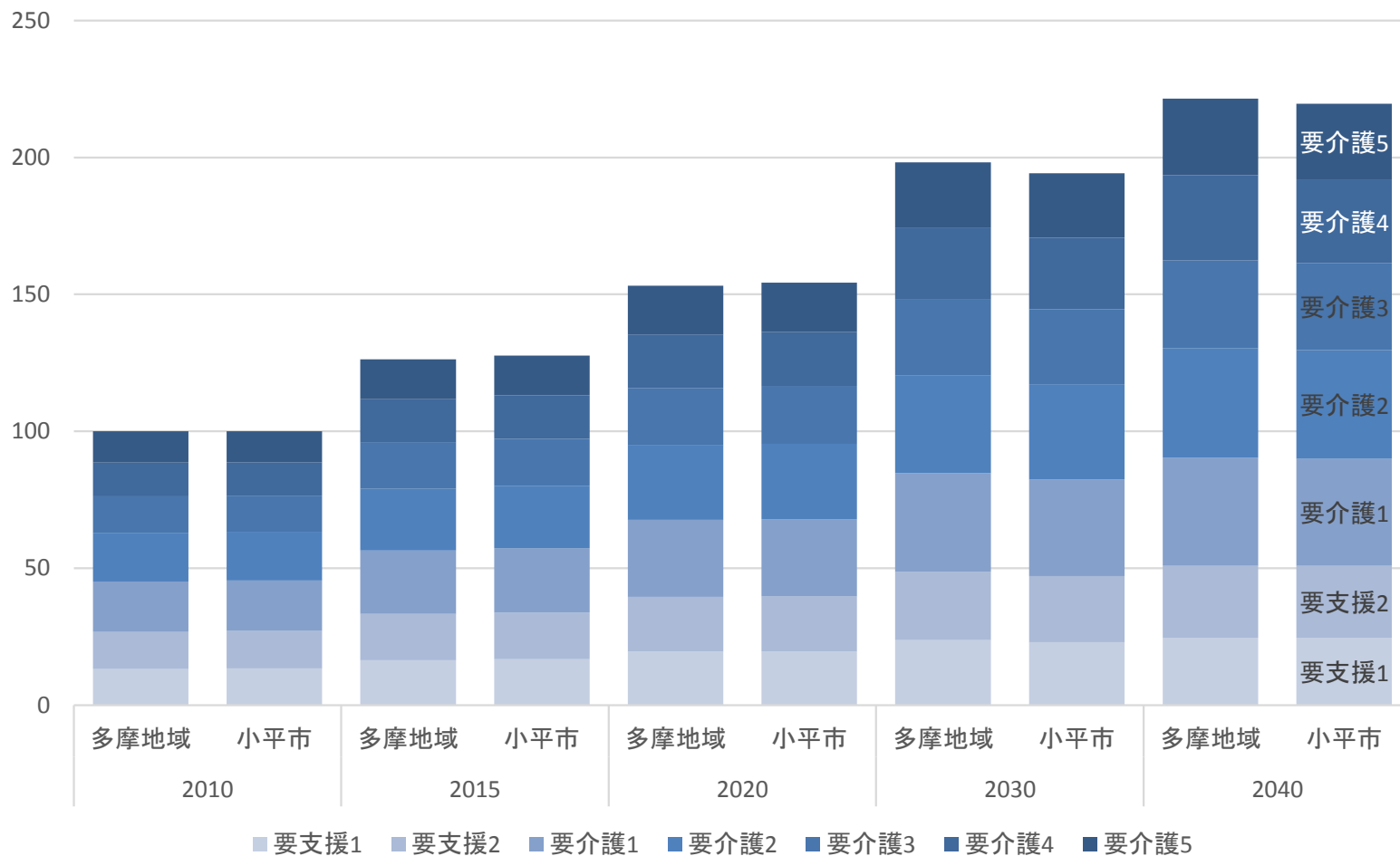


2013年 製造品出荷額等(千円)



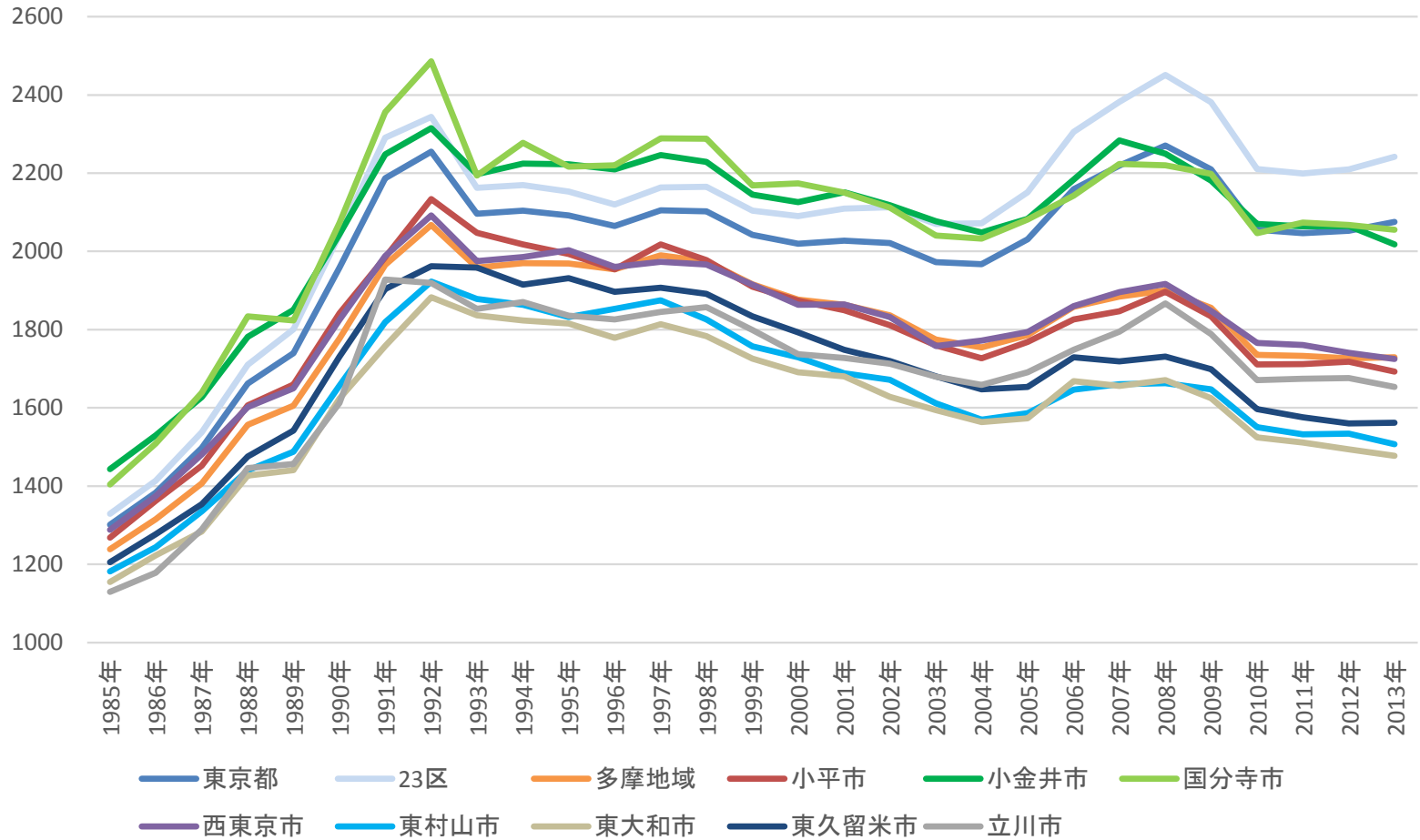
将来の介護需要

介護需要将来推計(指数)



住民の所得の動向

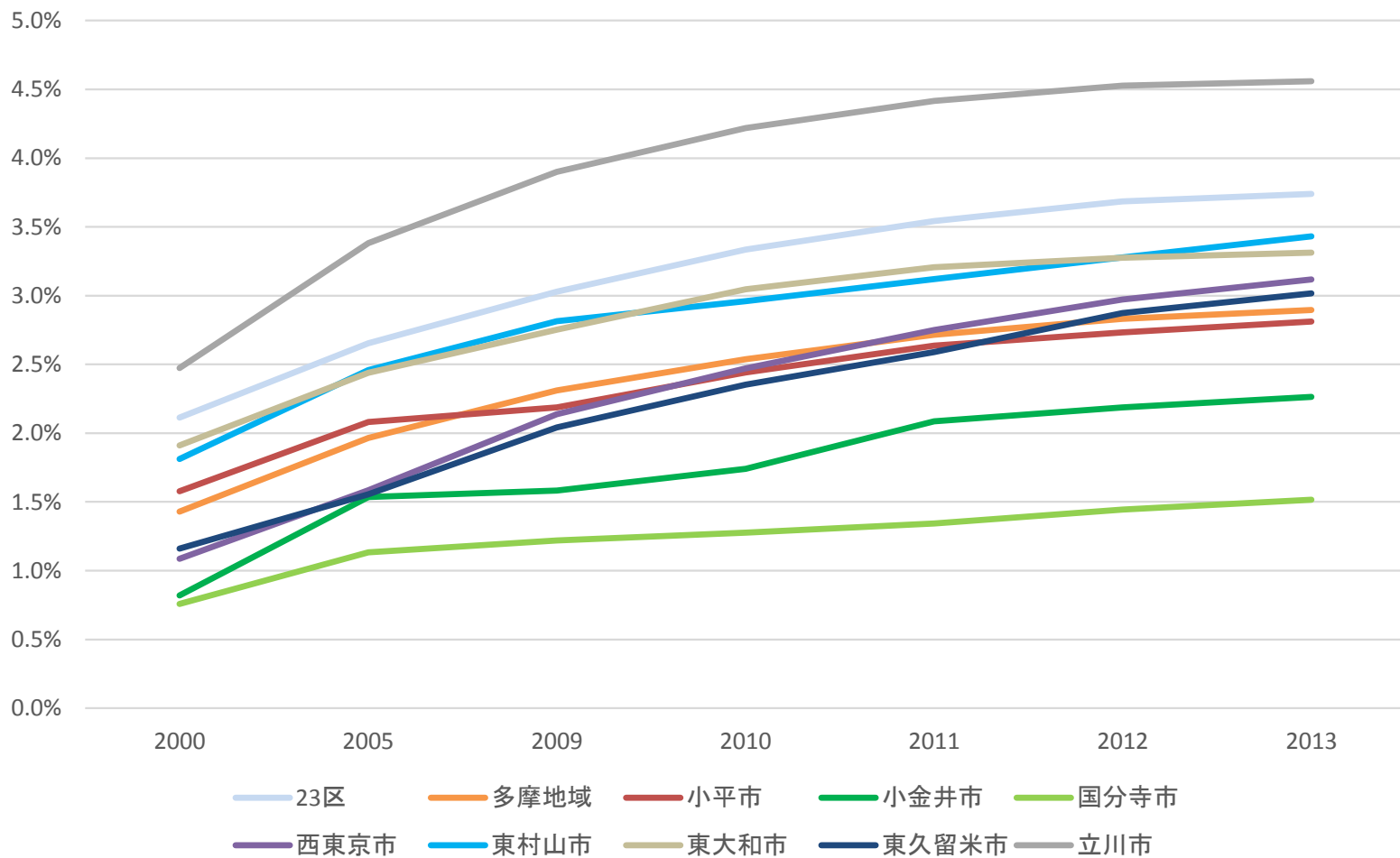
住民一人当たり課税対象所得額(千円)



生活保護

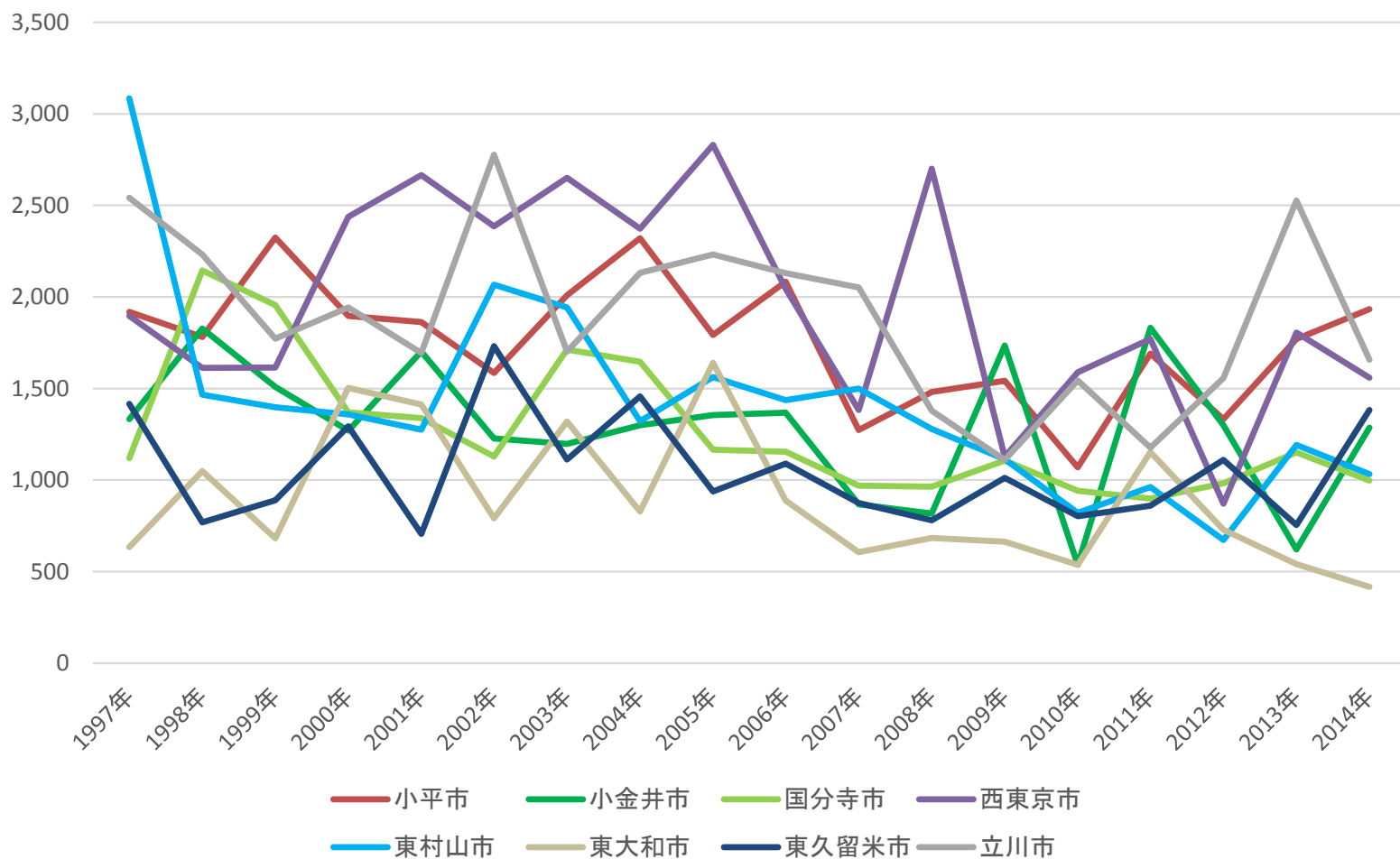
(世帯)

生活保護受給世帯率



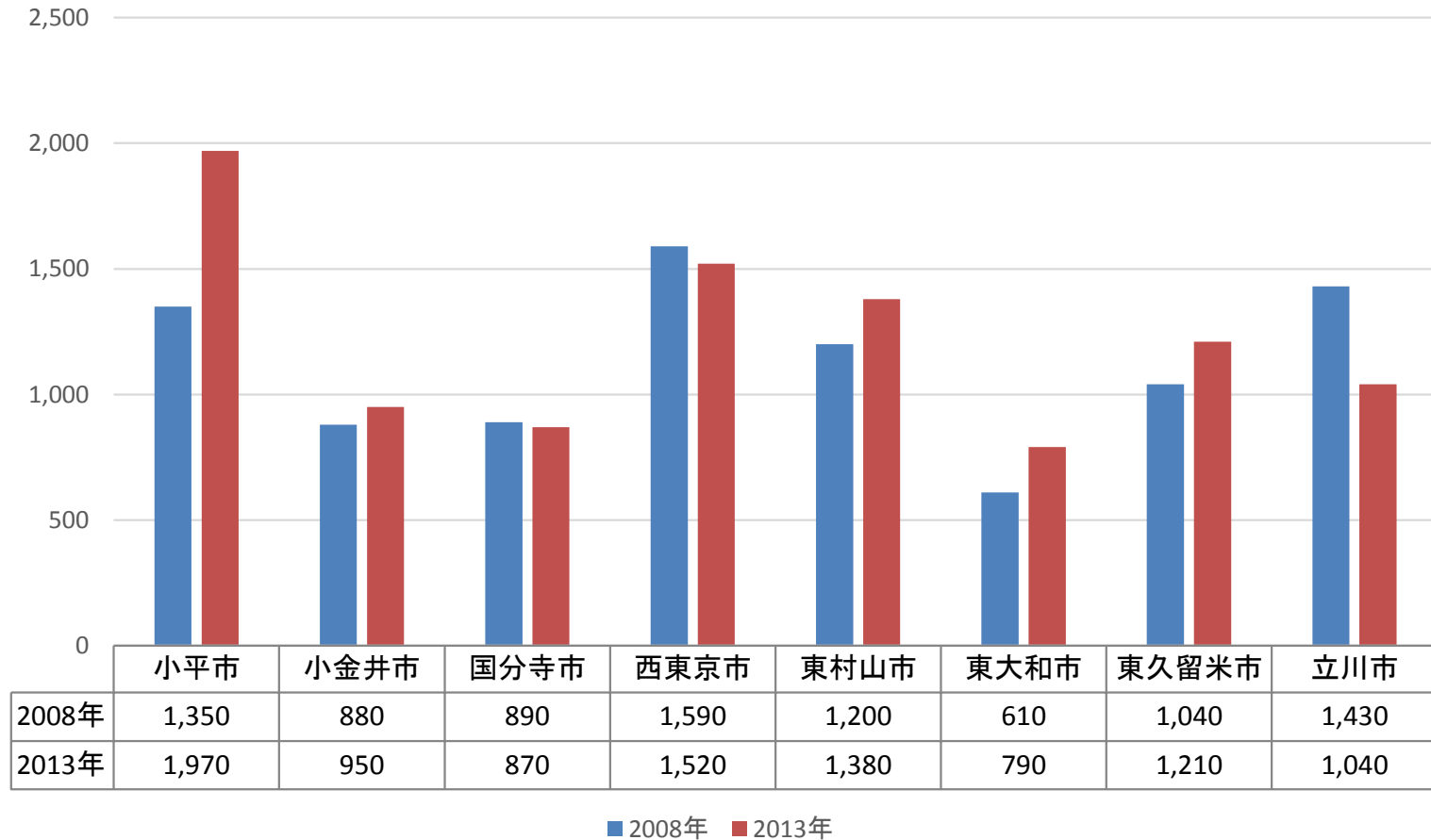
住宅開発の動向

新設住宅着工件数



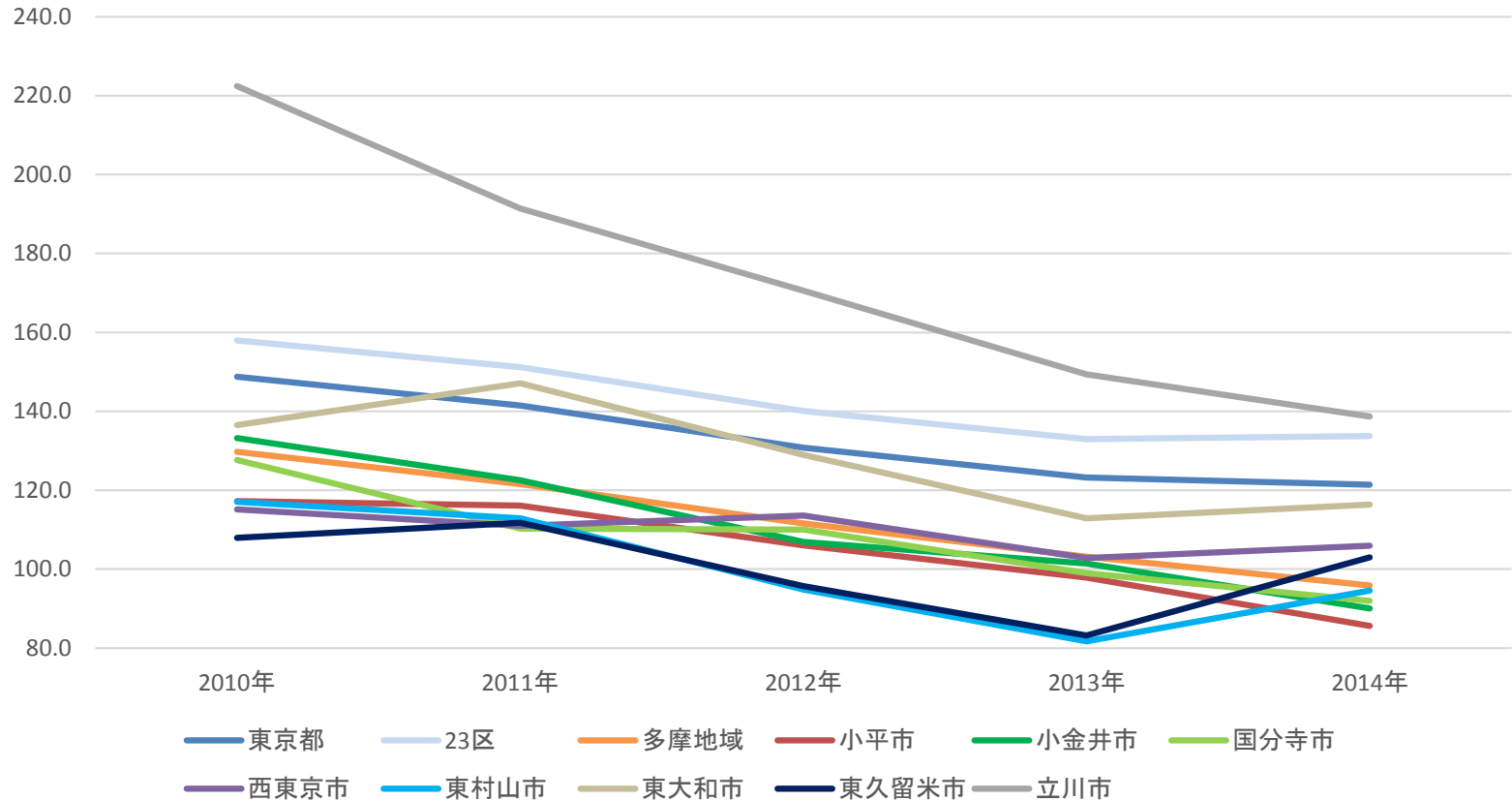
空家の動向

空家数
(一戸建て)



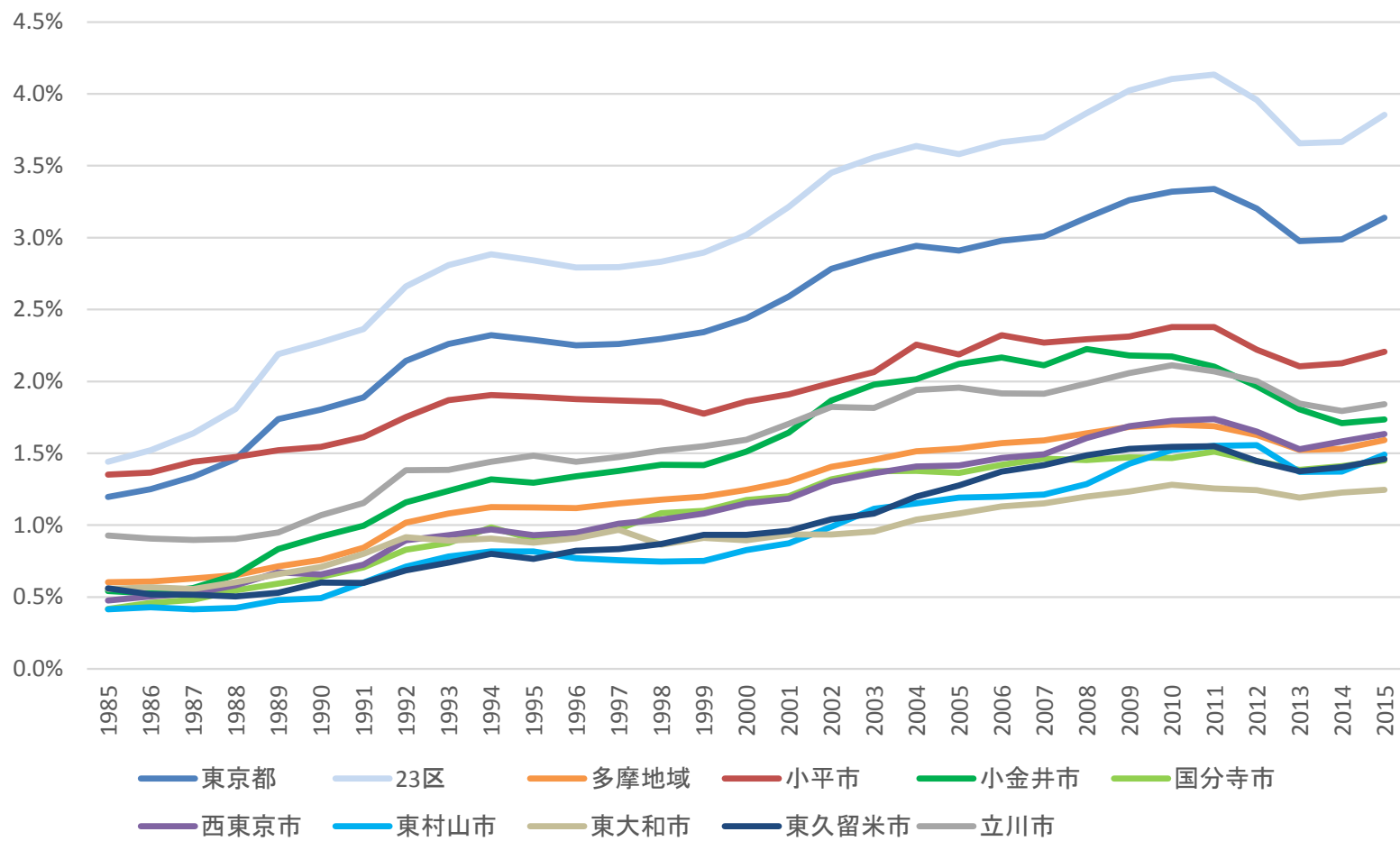
治安の動向

人口1万人あたり
刑法犯認知件数



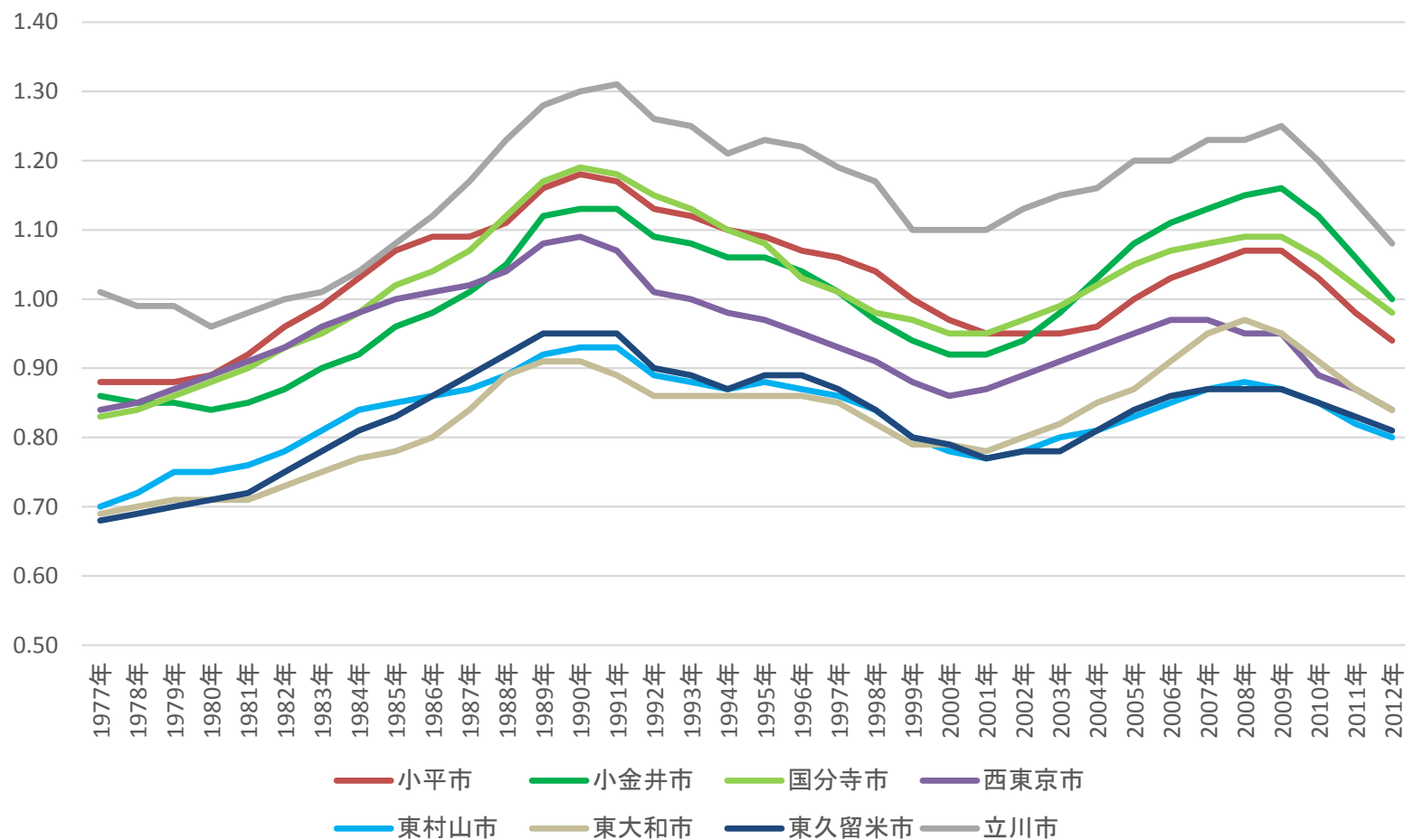
外国人居住者の動向

外国人比率



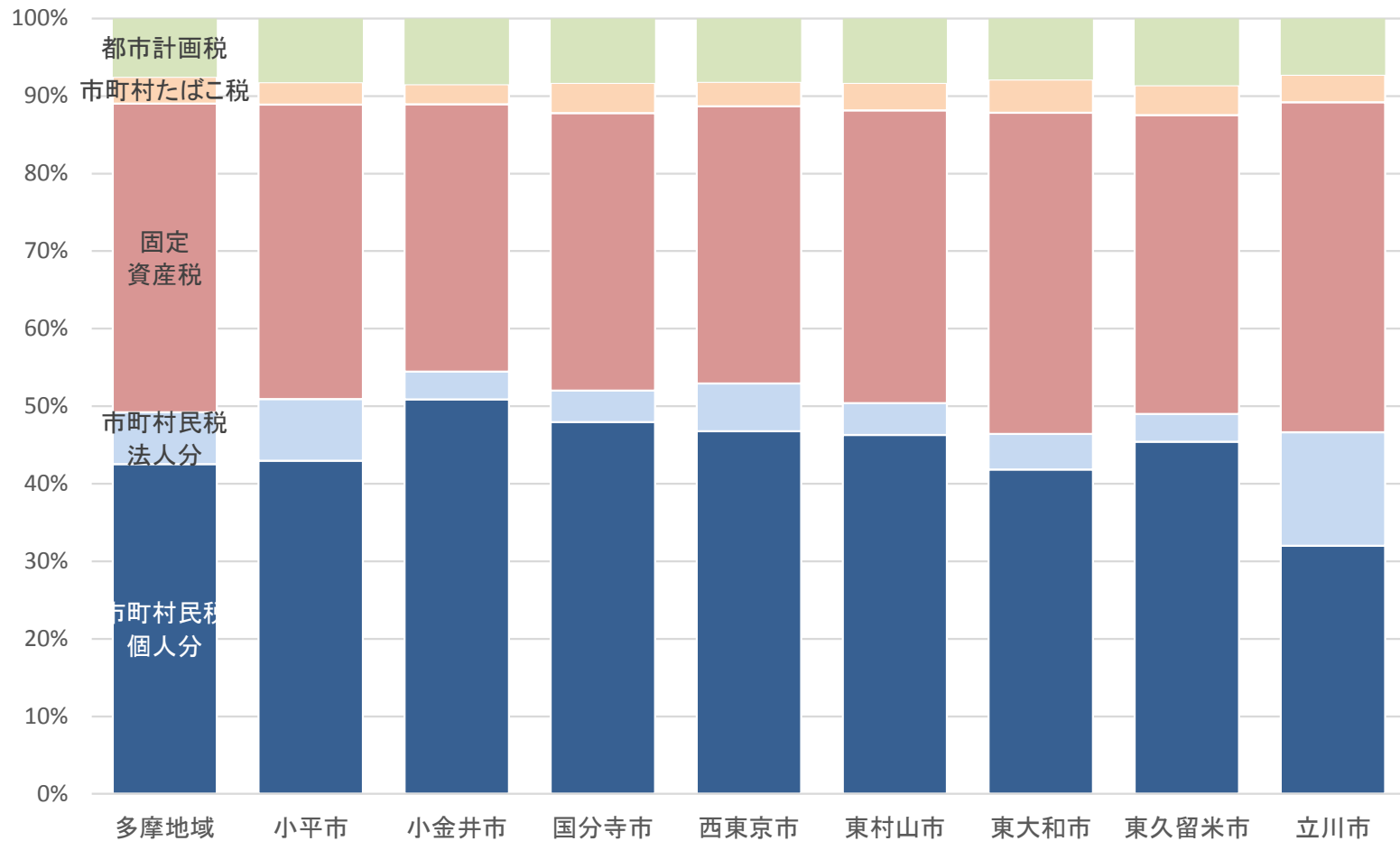
財政の動向①

財政力指数

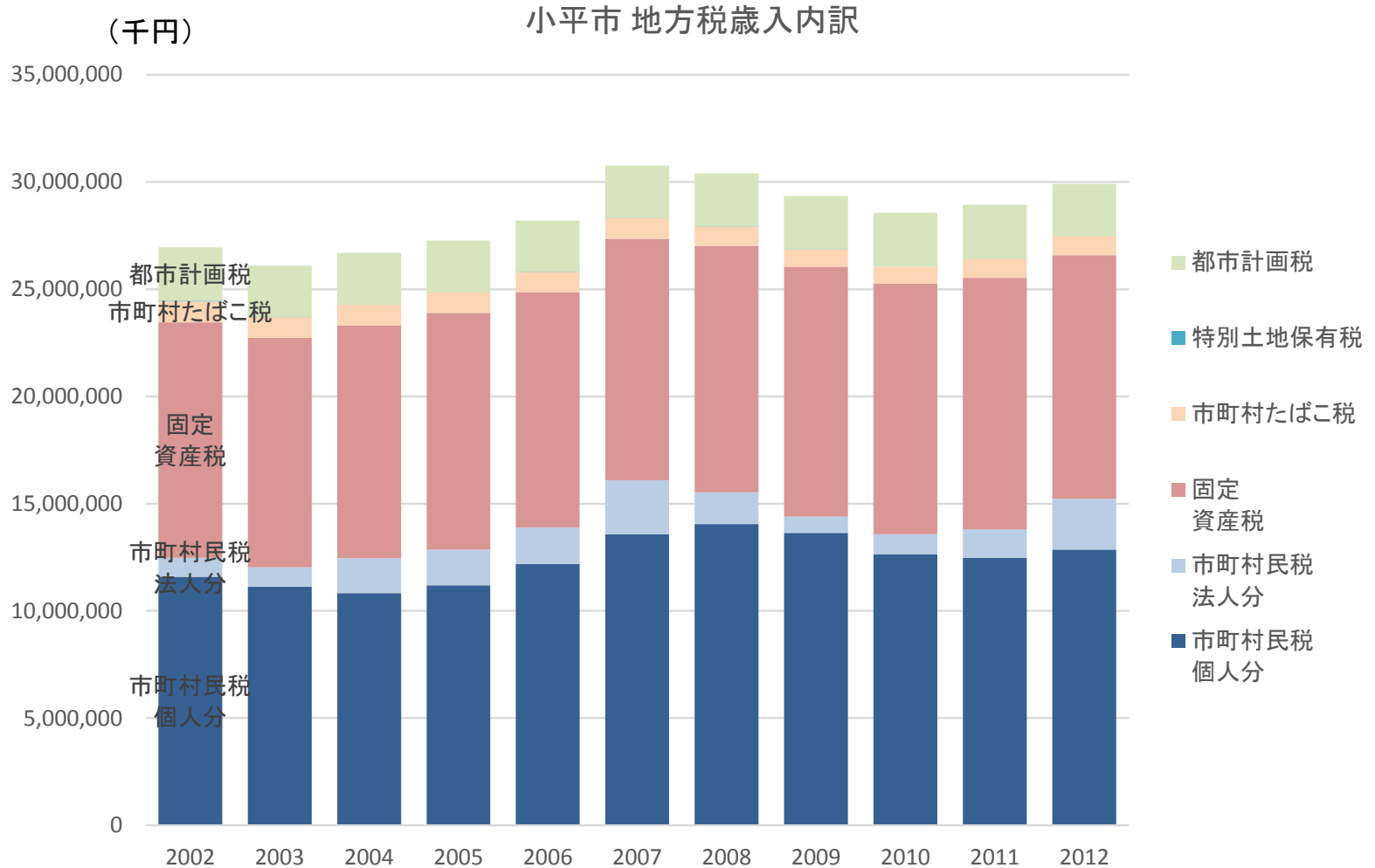


財政の動向②

地方税歳入内訳



財政の動向③



待機児童の動向

区市町村名	平成26年4月1日					平成25年4月1日				
	就学前 児童人口	保育サー ビス利用 児童数	就学前 児童人口 比率	待機 児童数	待機 児童率	就学前 児童人口	保育サー ビス利用 児童数	就学前 児童人口 比率	待機 児童数	待機 児童率
東京都	625,347	234,911	37.6%	7,839	1.3%	619,557	223,334	36.0%	8,117	1.3%
23区	419,336	155,680	37.1%	5,552	1.3%	412,511	146,852	35.6%	5,279	1.3%
多摩地域	206,011	79,231	38.5%	2,287	1.1%	207,046	76,482	36.9%	2,838	1.4%
小平市	9,748	3,063	31.4%	167	1.7%	9,560	2,847	29.8%	174	1.8%
小金井市	5,721	1,793	31.3%	257	4.5%	5,504	1,697	30.8%	188	3.4%
国分寺市	5,664	2,141	37.8%	77	1.4%	5,530	1,961	35.5%	53	1.0%
西東京市	9,827	3,231	32.9%	193	2.0%	10,036	3,098	30.9%	184	1.8%
東村山市	7,519	2,548	33.9%	97	1.3%	7,763	2,408	31.0%	81	1.0%
東大和市	4,566	2,023	44.3%	14	0.3%	4,596	1,945	42.3%	79	1.7%
東久留米市	5,498	2,022	36.8%	84	1.5%	5,427	1,961	36.1%	120	2.2%
立川市	8,760	3,673	41.9%	95	1.1%	8,824	3,577	40.5%	88	1.0%

(注1) 就学前児童人口は、東京都総務局発行「住民基本台帳による東京都の世帯と人口(各年1月1日現在)」による。

(外国人人口を含まない。)

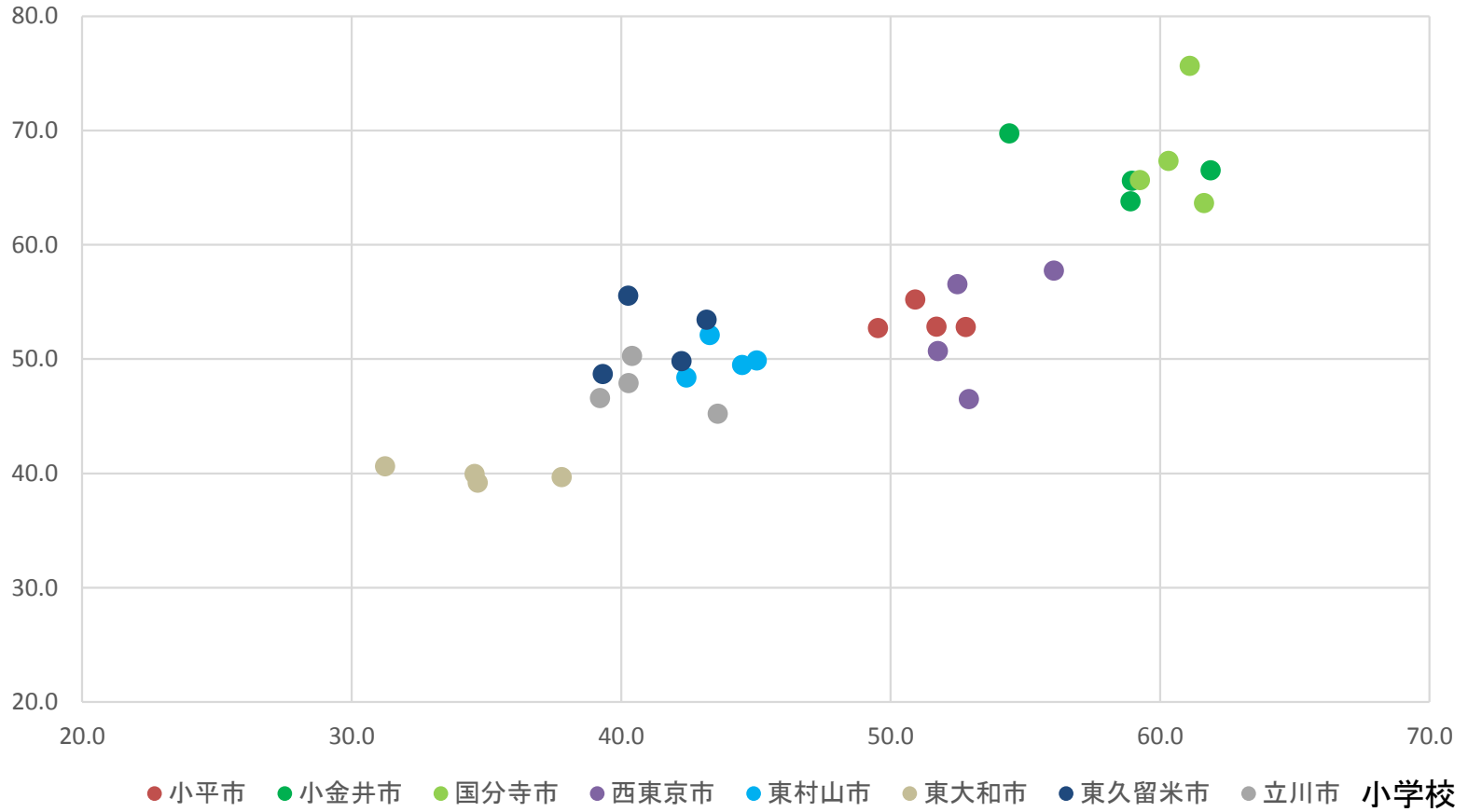
(注2) 保育サービス利用児童数は、認可保育所、認証保育所、認定こども園、家庭的保育事業、小規模保育事業、定期利用保育事業、区市町村単独保育施策の合計。各保育施策の定員数の合計とは異なる。

(注3) 認定こども園の利用児童数は、幼保連携型を構成する幼稚園の保育に欠ける子、幼稚園型の保育に欠ける子(認証保育所の利用児童を除く)の合計

学力

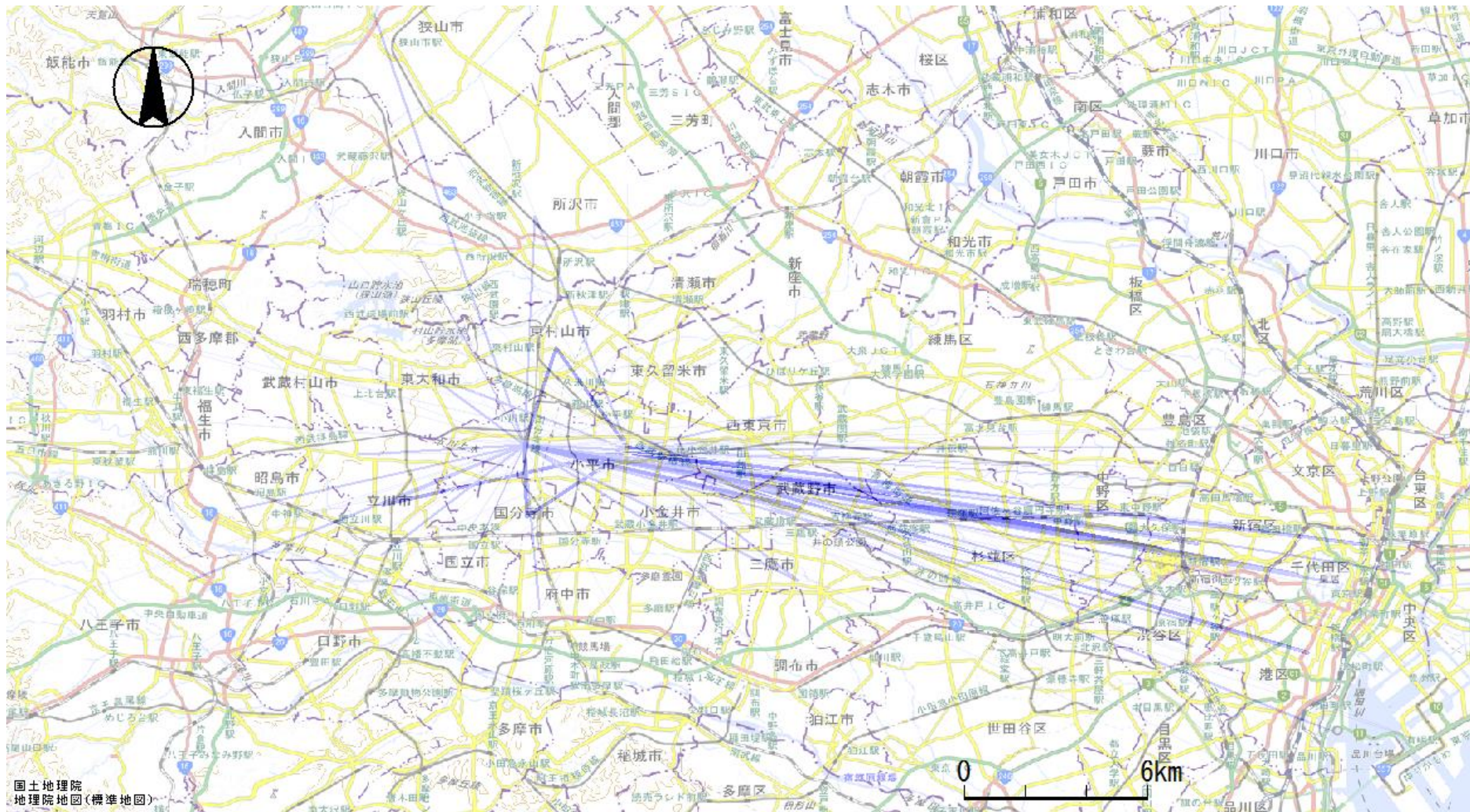
中学校

学力偏差値
(2011~2014年)



小学校

小平市からの電車による人の移動



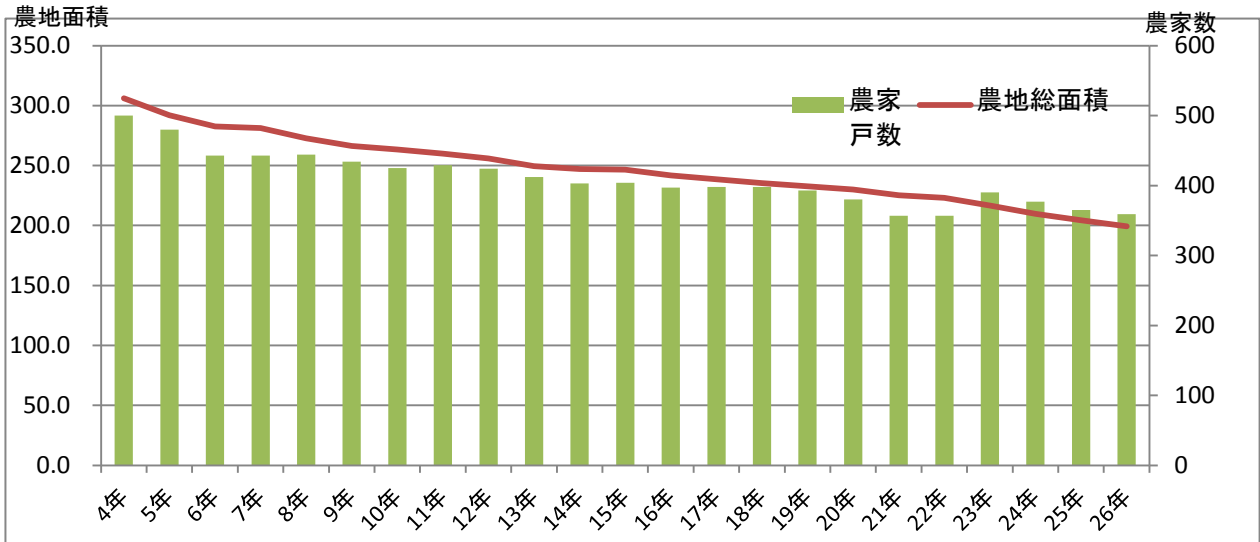
小平市からの自動車による人の移動



浅見委員提出資料
農地面積・農家数の推移

	農地 総面積	対前年比	生産緑地面積 (うち数)	対前年比	農家 戸数
4年	306.0		7.2		500
5年	292.1	-4.6%	234.8	3175.9%	480
6年	282.5	-3.3%	237.4	1.1%	443
7年	281.4	-0.4%	237.7	0.1%	443
8年	272.7	-3.1%	232.6	-2.2%	444
9年	266.4	-2.3%	228.7	-1.7%	434
10年	263.4	-1.1%	226.1	-1.1%	425
11年	260.0	-1.3%	224.4	-0.8%	429
12年	256.0	-1.6%	221.6	-1.3%	424
13年	249.6	-2.5%	217.2	-2.0%	412
14年	247.2	-1.0%	215.2	-0.9%	403
15年	246.7	-0.2%	212.3	-1.3%	404

	農地 総面積	対前年比	生産緑地面積 (うち数)	対前年比	農家 戸数
16年	241.9	-1.9%	210.4	-0.9%	397
17年	238.5	-1.4%	208.1	-1.1%	398
18年	235.3	-1.3%	207.1	-0.5%	398
19年	232.6	-1.2%	205.3	-0.9%	393
20年	230.0	-1.1%	201.1	-2.1%	380
21年	225.3	-2.1%	197.5	-1.8%	357
22年	223.1	-1.0%	195.8	-0.9%	357
23年	216.7	-2.9%	192.3	-1.8%	390
24年	209.8	-3.2%	185.7	-3.4%	377
25年	204.4	-2.6%	181.5	-2.3%	365
26年	199.4	-2.5%	177.9	-2.0%	359



小平市

I 農業産出額（平. 26）

※植木・緑肥作物を除く

農業産出額 (百万円)

合計		1,045
野菜		661
果樹		300
稲・麦類		0
豆類		0
そば・雑穀類		0
工芸農作物		0
飼料作物		-
花き		81
グランドカバー類		2
芝		0

III 野菜作付延べ面積順位（平. 26）

品目	面積 (ha)	収穫量 (t)	産出額 (百万)
さといも(きょういも)	11.8	112	29
ブロッコリー	11.7	112	23
ほうれんそう	9.8	103	36
キャベツ	8.6	348	22
だいこん	8.4	330	23
とうもろこし	7.8	66	14
ばれいしょ(じゃがいも)	7.7	143	18
こまつな	7.5	130	39
えだまめ	7.5	66	41
ねぎ	5.1	94	23

農業産出額順位（グランドカバー類を除き掲載）

順位	品目	構成比 (%)
1位品目	日本なし	18%
2位品目	トマト	9%
3位品目	えだまめ	4%
4位品目	ぶどう	4%
5位品目	なす	4%

IV 果樹面積順位（平. 26）

品目	面積 (ha)	収穫量 (t)	産出額 (百万)
くり	15.8	16	3
日本なし	9.7	221	187
かき	6.7	48	15
ブルーベリー	6.5	19	39
うめ	4.6	6	1
ぶどう	0.6	25	40

II 作付延べ面積（平. 26）□

※果樹・花き・植木・グランドカバー類は「ほ場面積」

		(ha)
合計		226.8
野菜		139.0
果樹		50.2
稲・麦類		0.7
豆類		0.4
そば・雑穀類		0.0
工芸農作物		0.1
飼料作物		-
花き		4.9
植木		26.1
グランドカバー類		0.0
芝		0.6
緑肥作物		4.6

V 花き類（平. 26）

品目	面積 (ha)	出荷量 (千本・鉢・球)
切り花・切葉・切枝	1.4	178
球根	0.0	0
鉢もの	1.1	117
花壇用苗もの	2.3	688

※数値は集計速報値のため未定稿

久保田委員提出資料

小平市の長・短所を以下に述べます。

1. 長所

- ・ プチ田舎……都内への通勤通学の交通利便性と自然・農地が両立されている
- ・ 学校も多いことから若年者も多く、学校周辺は活気がある
- ・ 慢性的に渋滞する道路が好く少ない（踏切は多いが）
- ・ 中高年者にとっては日常生活に必要な環境は整っており、住みやすい

2. 短所/課題

- ・ 小平市のプチ田舎としての長所や文化歴史がアピール不足（認知されていない）
- ・ 学生を中心に若年者は多く集まるものの、学業後の時間は小平市外に流れる
- ・ 中央体育館、公民館、図書館などの建物、設備の老朽化、蔵書の古さ汚れ少なさが目立つ
→予算との見合ではあるが、周辺の自治体と比べ見劣りする

以上